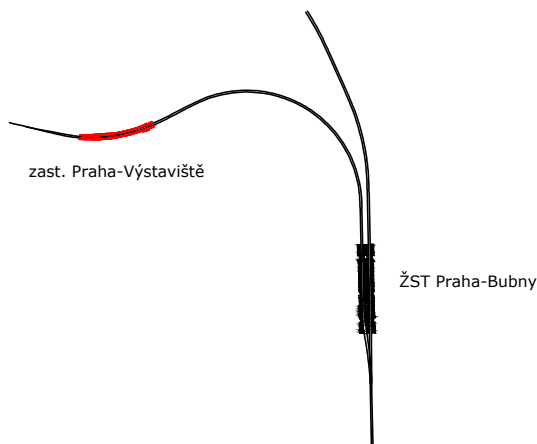


Orientační schéma:



Autorizovaná osoba: Razítko:

Č. autorizace:

Datum:


Podpis:

Revize:	Datum:	Popis změny:	Provedl:
004	24.10.2022	Zpracování připomínek OCP MHMP - revize ML_702_01 (povrch chodníků ve Stromovce)	Ing. arch. Ludvík Holub
003	30.03.2022	Zpracování připomínek VÚŽ - revize ML_407_01 (rošt odvodňovacího žlábků)	Ing. arch. Ludvík Holub
002	27.01.2022	Zpracování připomínek VÚŽ - nový ML_416_00 (kontrastní pruh na schodišti)	Ing. arch. Ludvík Holub
001	30.11.2021	Zpracování připomínek uchazečů - revize ML_412_01 (bet. obkladové panely)	Ing. arch. Ludvík Holub

Stavebík/investor:	Správa železnic, státní organizace
Adresa:	Dlážděná 1003/7, 110 00 Praha 1
Zástupce investora:	Stavební správa západ
Adresa zástupce investora:	Sokolovská 1955/278, 190 00 Praha 9
Kontakt:	e-mail: SSZsek@szdc.cz



**SPRÁVA
ŽELEZNIC**

Zhotovitel stavby:	METROPROJEKT Praha a.s.		
Adresa:	Argentinská 1621/36, 170 00 Praha 7		
Kontakt:	tel.: +420 296 154 105 e-mail: info@metroprojekt.cz		
			
	METROPROJEKT		
Zhotovitel objektu:	dh architekti s.r.o.		
Adresa:	Terronská 656/45, 160 00 Praha 6		
Kontakt:	tel.: +420 777 165 450 e-mail: info@idhea.cz		
	dh architekti		
HIP:	Specialista:	Odpovědný projektant:	Zpracovatel přílohy:
Ing. Jiří Úlehla	doc. Ing. arch. Dalibor Hlaváček, Ph.D.	doc. Ing. arch. Dalibor Hlaváček, Ph.D.	Ing. arch. Ludvík Holub



METROPROJEKT

dh architekti

Název stavba/akce:		Modernizace trati Praha-Bubny (vč.) - Praha-Výstaviště (vč.)		S-kod: S631500650	
				Zakázka: 20_7842	
Název části:		Architektonické řešení		Označení části: C.4.3	
Název objektu:		zast. Praha - Výstaviště		Číslo objektu: SO/PS XX-XX-XX	
Název přílohy:		Materiálové listy		Číslo přílohy: 002	
Název dílčí části přílohy:				Paré:	
Kraj:		Katastrální území: Bubeneč [730106], Dejvice [729272] Hlavní město Praha Holešovice [730122], Karlín [730955]		TUDU: 0101 02 0801	
Dokumentace:					
Stupeň dokumentace:		Datum zpracování:		Formát:	
PDPS		31.08.2021		X x A4	
				Meřítko: -	
S-kód:		Stupeň dokumentace:		Část:	
S 6 3 1 5 0 0 6 5 0		_ P D P S		_ C 4 3 X X	
				_ X X X X X X X X X	
				_ X X	
				_ 1 _ 0 0 2 _ 0 0 3	
IČD: 20 7842 03 04		03 00 00 002		Skartovací znak: V21/2042	

Objekt:	Číslo objektu:
zast. Praha-Výstaviště - Architektonické řešení	SO XX-XX-XX

Seznam příloh

Název stavby:	Modernizace trati Praha-Bubny (vč.) - Praha-Výstaviště (vč.)	Definitivní verze									
		Označení	00	01	02	03	04				
Označení (S-kód):	S631500650	Den	31	30	27	30	24				
Stupeň:	PDPS	Měsíc	05	11	01	03	10				
Datum zpracování:	31.8.2021	Rok	21	21	22	22	22				

Část	Název objektu		Revize příloh dokumentace									
1		Textová část										
002		Materiálové listy										
		Zastřešení										
	ML.101	falcovaná hliníková krytina	X	-	-	-	-					
	ML.102	hliníkové kazety podhledu	X	-	-	-	-					
	ML.103	kolejnice pro závěsný systém	X	-	-	-	-					
	ML.104	kotevní oka záchytného systému	X	-	-	-	-					
	ML.105	povrch oc. nosné kce a navazujících prvků	X	-	-	-	-					
		Zasklení										
	ML.201	skleněná stěna pod zastřešením	X	-	-	-	-					
	ML.202	nerezový sokl	X	-	-	-	-					
	ML.203	skleněné výplně na lávce	X	-	-	-	-					
		Zábradlí										
	ML.301	madlo na nástupišti před zasklením	X	-	-	-	-					
	ML.302	zábradlí s výplní z nerezové sítě mimo zasklení	X	-	-	-	-					
	ML.303	zábradlí s výplní z nerezové sítě na zárubní zdi	X	-	-	-	-					
	ML.304	zábradelní madla na schodištích	X	-	-	-	-					
	ML.305	zábradlí skelněné do U profilu na schodištích	X	-	-	-	-					
		Nástupišť										
	ML.401	dlažba schodišť	X	-	-	-	-					
	ML.402	dlažba nástupišť	X	-	-	-	-					
	ML.403	dlažba s funkcí vodící linie	X	-	-	-	-					
	ML.404	dlažba s funkcí signálního pásu	X	-	-	-	-					
	ML.405	dlažba s funkcí varovného pásu	X	-	-	-	-					
	ML.406	poklopy	X	-	-	-	-					
	ML.407	rošt odvodňovacího žlábků	X	-	-	X	-					
	ML.408	nerezový rošt před dveřmi výtahu	X	-	-	-	-					
	ML.409	svodné potrubí	X	-	-	-	-					
	ML.410	gajgr	X	-	-	-	-					
	ML.411	schůdky do kolejiště	X	-	-	-	-					
	ML.412	betonové obkladové panely	X	X	-	-	-					
	ML.413	nerezová síť pro popínavou zeleň	X	-	-	-	-					
	ML.414	zákryty otvorů pro zhlaví kotev	X	-	-	-	-					
	ML.415	pohledový beton	X	-	-	-	-					
	ML.416	kontrastní pruh na schodištích			X	-	-					
		Výtahy										
	ML.501	ochranné nerez madlo	X	-	-	-	-					
	ML.502	systém hliníkové fasády	X	-	-	-	-					
	ML.503	zasklení výtahu	X	-	-	-	-					
	ML.504	potisk zasklení	X	-	-	-	-					
	ML.505	větrací žaluzie	X	-	-	-	-					
	ML.506	vnitřní specifikace výtahu	X	-	-	-	-					
		Technologická zařízení										
	ML.601	svítidla v podhledu zastřešení	X	-	-	-	-					
	ML.602	svítidla v podhledu zastřešení nad schodištěm	X	-	-	-	-					

ML.603	svítidlo v madle zábradlí na schodištích	X	-	-	-	-								
ML.604	svítidlo v madle lávky	X	-	-	-	-								
ML.605	svítidla stožárová na nástupišti	X	-	-	-	-								
ML.606	svítidla stožárová na chodnících dle Stromovky	X	-	-	-	-								
ML.607	svítidla stožárová podél komunikací	X	-	-	-	-								
ML.608	podsvícený nápis názvu stanice	X	-	-	-	-								
ML.609	reproduktory v podhledu zastřešení	X	-	-	-	-								
ML.610	reproduktory na stožárech osvětlení	X	-	-	-	-								
ML.611	kamery v podhledu zastřešení	X	-	-	-	-								
ML.612	kamery na stožárech osvětlení	X	-	-	-	-								
ML.613	konstrukce OS a IS	X	-	-	-	-								
ML.614	orientační hlasový majáček	X	-	-	-	-								
ML.615	označovač jízdenek PID	X	-	-	-	-								
	Povrchy komunikací													
ML.701	dlažba – řezaná mramorová mozaika 6x6	X	-	-	-	-								
ML.702	dlažba – žulová z odseků	X	-	-	-	X								
ML.703	dlažba – bezbariérové řešení	X	-	-	-	-								
	Ostatní prvky													
ML.801	nerezové dveře do technického zázemí	X	-	-	-	-								
ML.802	nadzemní hydrant	X	-	-	-	-								
ML.803	armatura pro připojení mobilní techniky - suchovod	X	-	-	-	-								
ML.804	dělicí zídka z prefabrikovaných bloků	X	-	-	-	-								
ML.805	povrchy mobiliáře a prvků v parteru	X	-	-	-	-								

Číslo mat. listu:	ML_101
Výrobek:	falcovaná hliníková krytina
Vypracoval:	dh architekti s.r.o.
Datum:	8/2021
Revize:	00

Popis výrobku:

- falcovaný hliníkový plech

Umístění / použití:

- střešní krytina na nástupištích

Popis:

- střechy jsou odvodněny průběžným žlabem v délce celé střechy
- falce krytiny jsou kladeny kolmo na žlab s minimálním spádem 3°

Rozměry:

- tl. 0,7 mm

Barevnost a materiál:

- hliníkový plech v odstínu zinkově šedé

Poznámka:

- prvky podléhají předložení a schvalování vzorků dle pravidel v části ,C4.3_001_Průvodní zpráva_čl. 10“
- prvky podléhají předložení a schvalování dílenské dokumentace dle pravidel v části ,C4.3_001_Průvodní zpráva_čl. 10“
- podrobněji řešeno v části ,D2_2_2_2_SO03620101 – zast. Výstaviště – Zastřešení“

Referenční obrázek:

Číslo mat. listu: ML_102
Výrobek: hliníkové kazety podhledu
Vypracoval: dh architekti s.r.o.
Datum: 8/2021
Revize: 00

Popis výrobku:

- hliníkové sendvičové panely ve formě kazet

Umístění / použití:

- podhled zastřešení vnějších nástupišť, atika zastřešení

Popis:

- podhled tvořen kazetami z hliníkových sendvičových panelů
- panely tl. 4 mm se dvěma vrstvami hliníkového plechu tl. 0,5 mm a minerálním jádrem
- třída reakce na oheň A2 pro panely včetně výztužných profilů
- kazety skryté kotveny ve spárách do nosného rastru
- podhled částečně demontovatelný podél zasklení, pro zajištění přístupu ke kabelovým žlabům a demontáži skel
- spáry š. 20 mm orientované v hlavním směru kolmo na hranu nástupiště
- kazety jsou v určeném rozsahu opatřeny perforací pro zlepšení akustických vlastností podhledu

Rozměry:

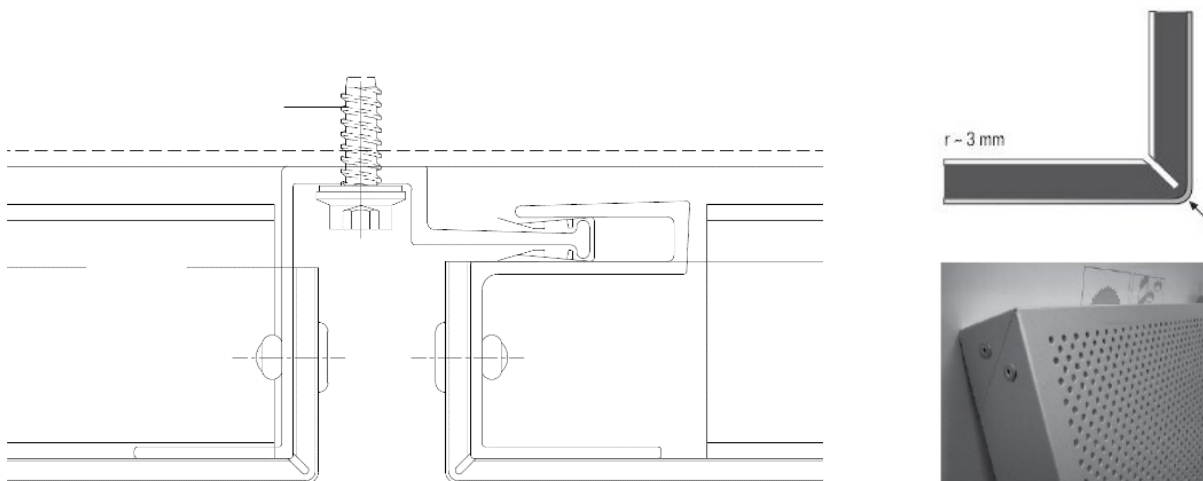
- orientační šířka kazet 1240–1360 mm
- orientační délka kazet: 890–4000 mm
- perforace kazet: Ø 4 mm, středová vzdálenost otvorů 8 mm, kruhové otvory přesazené

Barevnost a materiál:

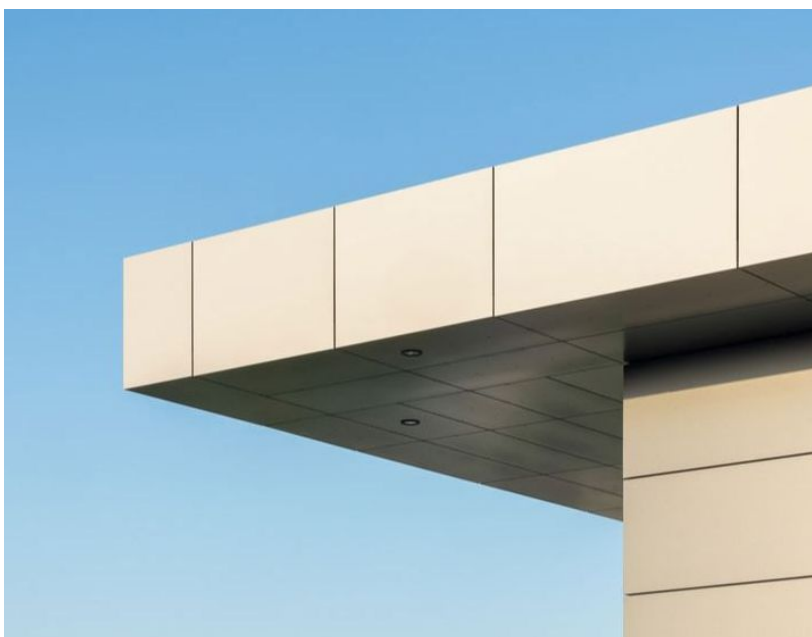
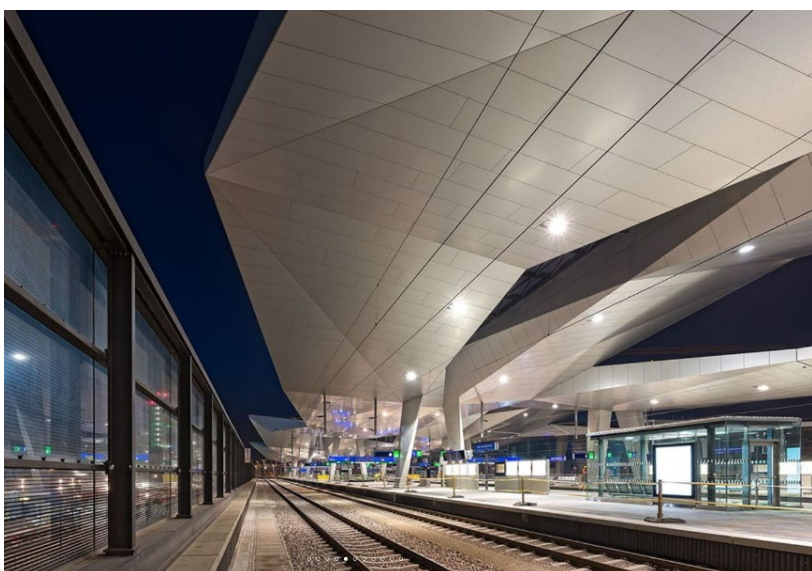
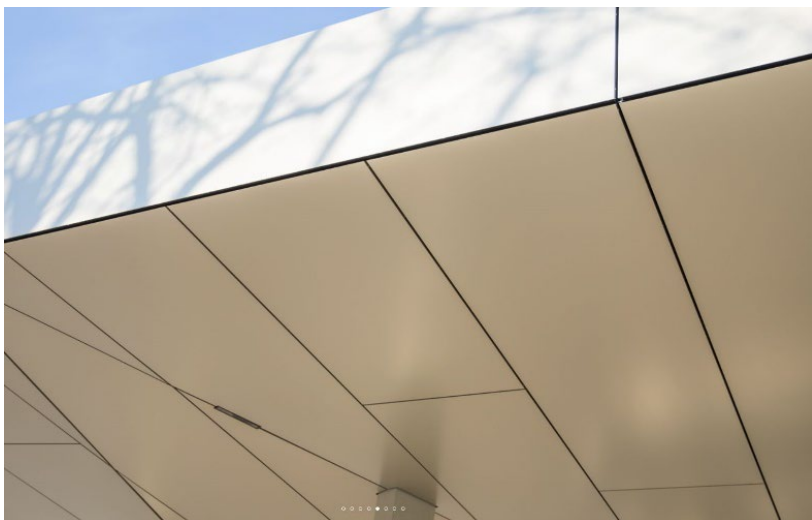
- jemně metalický povrch, matný saténový vzhled (nedochází k zrcadlení)
- referenční odstín pro světlost RAL 7004
- referenční stupeň lesku 25-40%

Poznámka:

- prvky podléhají předložení a schvalování vzorků dle pravidel v části ,C4.3_001_Průvodní zpráva_čl. 10“
- prvky podléhají předložení a schvalování dílenské dokumentace dle pravidel v části ,C4.3_001_Průvodní zpráva_čl. 10“ (včetně umístění prvků osvětlení, sdělovacích zařízení a kotvení prvků IS a OS)

Referenční obrázek:

Referenční obrázky ilustrují požadovaný matný saténový vzhled s mírnou odrazivostí, bez efektu zrcadlení.



Číslo mat. listu: ML_103
Výrobek: kolejnice pro závěsný systém
Vypracoval: dh architekti s.r.o.
Datum: 8/2021
Revize: 00

Popis výrobku:

- zapuštěné hliníkové kolejnice pro závěsný systém

Umístění / použití:

- na kraji zastřešení u prosklené stěny na severní straně (do Stromovky), podél zasklení u schodišť a výtahů

Popis:

- zapuštěno v podhledu, spodní hrana kolejnice nepřesahuje líc kazety podhledu
- cirkulace na spodní části kolejnice

Rozměry:

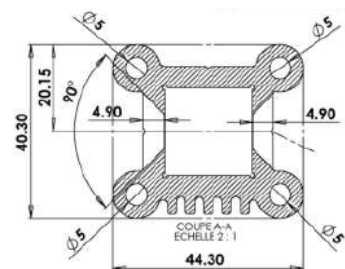
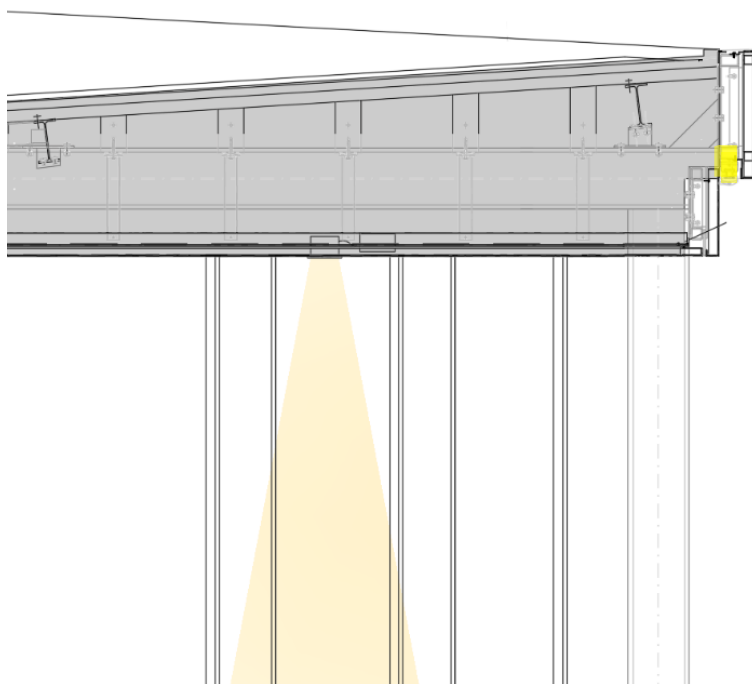
- 44,3 x 40,3 mm
- váha 2,07 kg/m

Barevnost a materiál:

- hliník

Poznámka:

- prvky podléhají předložení a schvalování vzorků dle pravidel v části ,C4.3_001_Průvodní zpráva_čl. 10“
- prvky podléhají předložení a schvalování dílenské dokumentace dle pravidel v části ,C4.3_001_Průvodní zpráva_čl. 10“
v rámci dokumentace zastřešení

Referenční obrázek:

Číslo mat. listu: ML_104
Výrobek: kotvení oka záchytného systému
Vypracoval: dh architekti s.r.o.
Datum: 8/2021
Revize: 00

Popis výrobku:

- nerezová kotevní oka záchytného systému na zastřešení

Umístění / použití:

- kotveno do falců hliníkové krytiny

Popis:

- kotvící oka propojena nerezovým lanem, na kterém se osoba jistí

Rozměry:

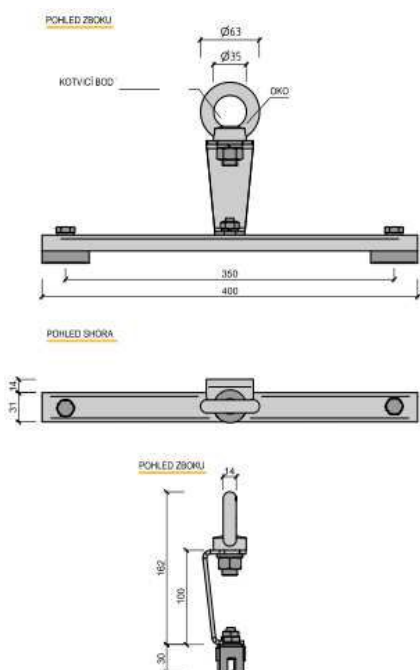
- cca 400x300 mm
- nerezové lano cca Ø 8 mm

Barevnost a materiál:

- nerezová ocel, povrch brus

Poznámka:

- prvky podléhají předložení a schvalování vzorků dle pravidel v části ,C4.3_001_Průvodní zpráva_čl. 10“
- prvky podléhají předložení a schvalování dílenské dokumentace dle pravidel v části ,C4.3_001_Průvodní zpráva_čl. 10“ v rámci dokumentace zastřešení

Referenční obrázek:

PERSPEKTIVA



Číslo mat. listu: ML_105

Výrobek: povrch ocelové nosné konstrukce a navazujících prvků

Vypracoval: dh architekti s.r.o.

Datum: 8/2021

Revize: 00

Popis výrobku:

- jednotlicí povrchová úprava ocelových nosných konstrukcí a navazujících prvků

Umístění / použití:

- nosná konstrukce zastřešení – sloupky HEB 260
- stožáry trakčního vedení včetně navazujících viditelných prvků (vodorovný prvek brány apod.)
- svislé odvodňovací potrubí
- nosná konstrukce výtahové šachty včetně konstrukce fasádního systému
- konstrukce lávky (vyjma nerezových prvků)
- nosná konstrukce panelů informačního systému a tabulí orientačního systému včetně pohledových kovových částí jednotlivých panelů/tabulí
- stožáry osvětlení na nástupišti
- prvky sdělovacích zařízení informačního systému na stožárech osvětlení – kamery, reproduktory
- sedací mobiliář na nástupišti
- odpadkové koše a koše na tříděný odpad se skříní pro rozvaděč
- reklamní vitríny

Popis:

- barevně sjednocená povrchová úprava ocelových prvků na nástupišti a na navazujících plochách
- jemný polyesterový práškový vypalovací lak odolný povětrnostním vlivům a vysokému teplotě

Barevnost a materiál:

- odstín v barvě RAL 7043 hedvábně matná

Poznámka:

- prvky podléhají předložení a schvalování vzorků dle pravidel v části ,C4.3_001_Průvodní zpráva_čl. 10“
- prvky podléhají předložení a schvalování dílenské dokumentace dle pravidel v části ,C4.3_001_Průvodní zpráva_čl. 10“

Referenční obrázek:



Číslo mat. listu:	ML_201
Výrobek:	skleněná stěna pod zastřešením
Vypracoval:	dh architekti s.r.o.
Datum:	8/2021
Revize:	00

Popis výrobku:

- skleněná stěna z bezpečnostního skla

Umístění / použití:

- zasklení na vnějších krajích nástupišť

Popis:

- zasklení bez vertikálních nosných prvků
- zasklení provedeno z vrstveného bezpečnostního skla VSGESG 1515.4 s folií PVB
- úprava hrany skel min. KGN broušeno po celém obvodu, sklo nemá ostré hrany
- v místě PVB folie zatmeleno silikonovým tmelem s ochranou proti UV záření
- nosná konstrukce spodní části je tvořena pevnou přitlačnou lištou
- pevná lišta je opatřena výztuhami a pevným dosedacím obdélníkovým průběžným profilem
- kotveno v úrovni podlahy nástupiště a atiky zastřešení
- opatřeno celoplošným potiskem s funkcí proti nárazu ptactva

Rozměry:

- rozpětí kotvení skleněné stěny (=výška) 3,255 m, celková tl. skla 31,52 mm

Barevnost a materiál:

- sklo čiré, bez zbarvení

Poznámka:

- prvky podléhají předložení a schvalování dílenské dokumentace dle pravidel v části ,C4.3_001_Přůvodní zpráva_čl. 10“

Referenční obrázek:

Číslo mat. listu: ML_202
Výrobek: nerezový sokl
Vypracoval: dh architekti s.r.o.
Datum: 8/2021
Revize: 00

Popis výrobku:

- nerezový plochý profil

Umístění / použití:

- sokl z nerezové oceli u zasklení výtahové šachty a zasklení pod zastřešením
- nerezový sokl u schodišť
- na jižním nástupišti nerezový sokl probíhá z části prosklené stěny, až k zábradlí s nerezovou sítí

Popis:

- nerezový profil obdélníkového průřezu
- sokl skleněného zábradlí je opatřen nerezovou přitlačnou lištou výšky 150-200 mm, který kryje kotevní skla a slouží jako okopový sokl
- tlustší nerezová přitlačná lišta u zasklení slouží pro uchycení skleněných tabulí, nerezová lišta je přišroubována

Rozměry:

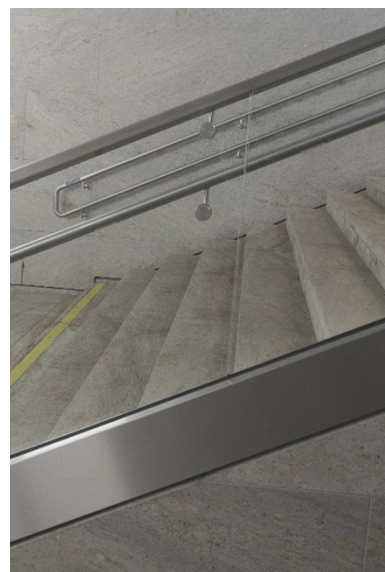
- výška: 200-270 mm
- spáry mezi jednotlivými dílci: 1 mm

Barevnost a materiál:

- broušená nerez

Poznámka:

- prvky podléhají předložení a schvalování vzorků dle pravidel v části ,C4.3_001_Průvodní zpráva_čl. 10“
- prvky podléhají předložení a schvalování dílenské dokumentace dle pravidel v části ,C4.3_001_Průvodní zpráva_čl. 10“

Referenční obrázek:

Číslo mat. listu: ML_203
Výrobek: skleněné výplně na lávce
Vypracoval: dh architekti s.r.o.
Datum: 8/2021
Revize: 00

Popis výrobku:

- skleněné výplně polí Vierendeelova nosníku

Umístění / použití:

- na lávce

Popis:

-

Rozměry:

-

Barevnost a materiál:

- sklo čiré, bez zbarvení

Poznámka:**Referenční obrázek:**

Číslo mat. listu: ML_301

Výrobek: madlo na nástupišti před zasklením

Vypracoval: dh architekti s.r.o.

Datum: 8/2021

Revize: 00

Popis výrobku:

- nerezové madlo na nerezových sloupkách

Umístění / použití:

- na nástupišti, před zasklením

Popis:

- kotvicí trn přesahuje cca 200 mm nad úroveň dlažby
- 2 sloupky kotvené na trn pomocí nerezových šroubů se zapuštěnými hlavami typu inbus
- nerezové madlo kotveno do HEB profilů a přichyceno k nerezovým sloupkům pomocí plnostěnného profilu, který je s 2 sloupky spojen pomocí šroubů (se zapuštěnými hlavami typu inbus)
- konstrukce je demontovatelná z důvodu výměny skel

Rozměry:

- trn obdélného průřezu: 35 x 120 mm
- sloupky obdélného průřezu: 20 x 120 mm,
- konzola madla profil obdélného průřezu: 35 x 54 mm
- nerezové madlo ve výšce 1100 mm (h.h.), Ø 54 mm

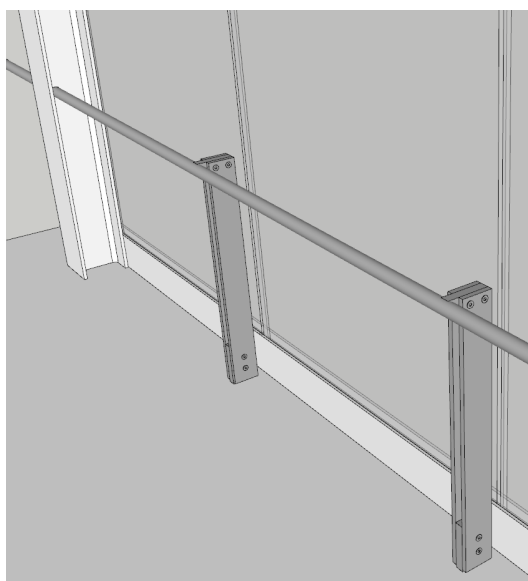
Barevnost a materiál:

- všechny prvky zhotoveny z broušené nerezi
- trn, sloupky a konzoly madel zhotoveny z plnostěnných profilů

Poznámka:

- prvky podléhají předložení a schvalování vzorků dle pravidel v části ,C4.3_001_Průvodní zpráva_čl. 10“
- prvky podléhají předložení a schvalování dílenské dokumentace dle pravidel v části ,C4.3_001_Průvodní zpráva_čl. 10“

Referenční obrázek:



Číslo mat. listu:	ML_302
Výrobek:	zábradlí s výplní z nerezové sítě mimo zasklení
Vypracoval:	dh architekti s.r.o.
Datum:	8/2021
Revize:	00

Popis výrobku:

- zábradlí s výplní z nerezové sítě

Umístění / použití:

- nerezová síť jako výplň zábradlí umožňující průhled
- vhodná kombinace s popínavou zelení

Popis:

- síť se sestává z kabelů vyrobených z vysoce kvalitní a robustní nerezové oceli
- kosočtvercová síť je orientována v horizontálním směru
- síť zakončená očky, která jsou přichycená k pevnému nerezovému lanku vytvářejícímu obvodový rám, rám je uchycen do nerezového oka přivařeného ke konstrukci zábradlí
- delší rozměr obvodového lanového rámu kopíruje tvar horní hrany zábradlí
- nízké nároky na údržbu

Rozměry:

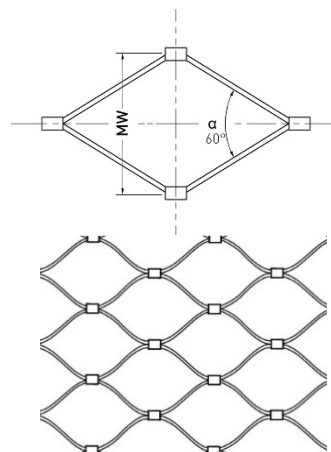
- Ø lanka: 1,5 mm
- Ø nerezového lana po obvodu: 5 mm
- rozměr spojovacích svorek: cca 5,5 x 7,4 x 3,2 mm
- délka stran oka 60 mm, uhlopříčky oka 60 x 104 mm
- hmotnost 0,55 kg/m²
- lisovaná koncovka Ø 5 mm
- šroub s okem 7 x 7 mm
- výška sítě 960 mm, rozteč bodů uchycení sítě ke sloupkům 2500 mm
- výška spodní hrany sítě (obvodového lana) v úrovni 100 mm nad zemí

Barevnost a materiál:

- nerez

Poznámka:

- prvky podléhají předložení a schvalování vzorků dle pravidel v části ,C4.3_001_Průvodní zpráva_čl. 10“
- prvky podléhají předložení a schvalování dílenské dokumentace dle pravidel v části ,C4.3_001_Průvodní zpráva_čl. 10“

Referenční obrázek:

Číslo mat. listu: ML_303
Výrobek: zábradlí s výplní z nerezové sítě na zárubní zdi
Vypracoval: dh architekti s.r.o.
Datum: 8/2021
Revize: 00

Popis výrobku:

- zábradlí s výplní z nerezové sítě

Umístění / použití:

- nerezová síť jako výplň zábradlí umožňující průhled
- vhodná kombinace s popínavou zelení

Popis:

- síť se sestává z kabelů vyrobených z vysoce kvalitní a robustní nerezové oceli
- kosočtvercová síť je orientována v horizontálním směru
- síť zakončená očky, která jsou přichycená k pevnému nerezovému lanku vytvářejícímu obvodový rám, rám je uchycen do nerezového oka přivařeného ke konstrukci zábradlí
- delší rozměr obvodového lanového rámu kopíruje tvar horní hrany zábradlí
- nízké nároky na údržbu

Rozměry:

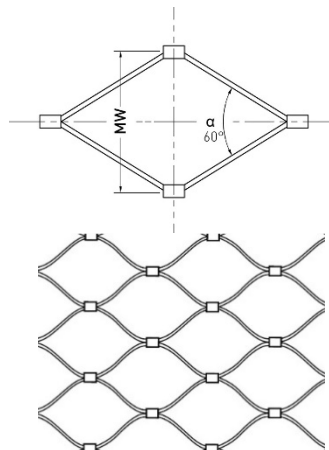
- Ø lanka: 1,5 mm
- Ø nerezového lana po obvodu: 5 mm
- rozměr spojovacích svorek: cca 5,5 x 7,4 x 3,2 mm
- délka stran oka 60 mm, uhlopříčky oka 60 x 104 mm
- hmotnost 0,55 kg/m²
- lisovaná koncovka Ø 5 mm
- šroub s okem 7 x 7 mm
- výška sítě 960 mm, rozteč bodů uchycení sítě ke sloupkům 2500 mm
- výška spodní hrany sítě (obvodového lana) v úrovni 100 mm nad zemí

Barevnost a materiál:

- nerez

Poznámka:

- prvky podléhají předložení a schvalování vzorků dle pravidel v části ,C4.3_001_Průvodní zpráva_čl. 10“
- prvky podléhají předložení a schvalování dílenské dokumentace dle pravidel v části ,C4.3_001_Průvodní zpráva_čl. 10“

Referenční obrázek:

Číslo mat. listu: ML_304
Výrobek: zábradelní madla na schodištích
Vypracoval: dh architekti s.r.o.
Datum: 8/2021
Revize: 00

Popis výrobku:

- nerezové madlo na nerezových sloupkách

Umístění / použití:

- u hlavních schodišť na nástupišti

Popis:

- kotvící trn přesahuje cca 200 mm nad úroveň dlažby
- 2 sloupky kotvené na trn pomocí nerezových šroubů se zapuštěnými hlavami typu inbus
- nerezová madla ve výšce 700 a 900 mm (horní hrany) kotveny do HEB profilů a přichyceny k nerezovým sloupkům pomocí plnostěnných profilů ve tvaru písmena L se zaobleným rohem, které jsou se sloupky spojeny pomocí šroubů (se zapuštěnými hlavami typu inbus)
- ve spodních madlech vloženy liniová LED svítidla (přívodní kabely vedeny ochranou ocelovou trubkou v HEB profilech a konzolou madla)

Rozměry:

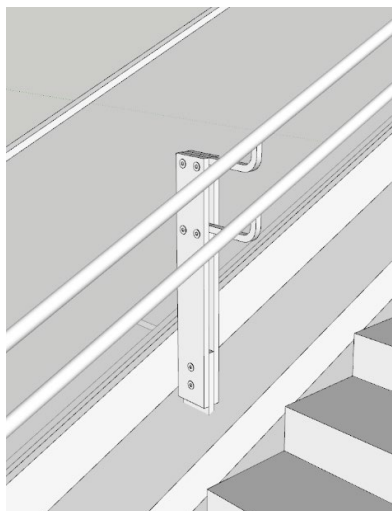
- trn obdélného průřezu: 35 x 120 mm
- sloupky obdélného průřezu: 20 x 120 mm,
- nerezový plnostěnný profil v tvare L s průřezem: 20 x 20 mm
- nerezová madla ve výšce 700 a 900 mm, Ø 40 mm

Barevnost a materiál:

- všechny prvky zhotoveny z broušené nerezi
- trn i sloupky zhotoveny z plnostěnných profilů

Poznámka:

- detailněji ve výkrese 304_ZABRADLI_schodiste
- prvky podléhají předložení a schvalování vzorků dle pravidel v části ,C4.3_001_Průvodní zpráva_čl. 10“
- prvky podléhají předložení a schvalování dílenské dokumentace dle pravidel v části ,C4.3_001_Průvodní zpráva_čl. 10“

Referenční obrázek:

Číslo mat. listu: ML_305

Výrobek: zábradlí skleněné do U profilu na schodištích

Vypracoval: dh architekti s.r.o.

Datum: 8/2021

Revize: 00

Popis výrobku:

- skleněné zábradlí kotveno do nerezového U profilu

Umístění / použití:

- na schodištích

Popis:

- zábradlí bezrámové, strukturální, bez vertikálních nosných prvků
- sklo bezpečnostní, shora i na boku ukončeno subtilním nerezovým profilem, aby bylo chráněno proti poškození
- sokl je opatřen nerezovou přitlačnou lištou výšky 150-200 mm, který kryje kotevní skla a slouží jako okopový sokl
- detail uchycení zábradlí je totožný s uchycením zasklení na úrovni nástupiště

Rozměry:

- rozpětí skleněné výplně zábradlí 0,716 m (výška), tl. 21,52 mm
- výška skleněného zábradlí 900 mm

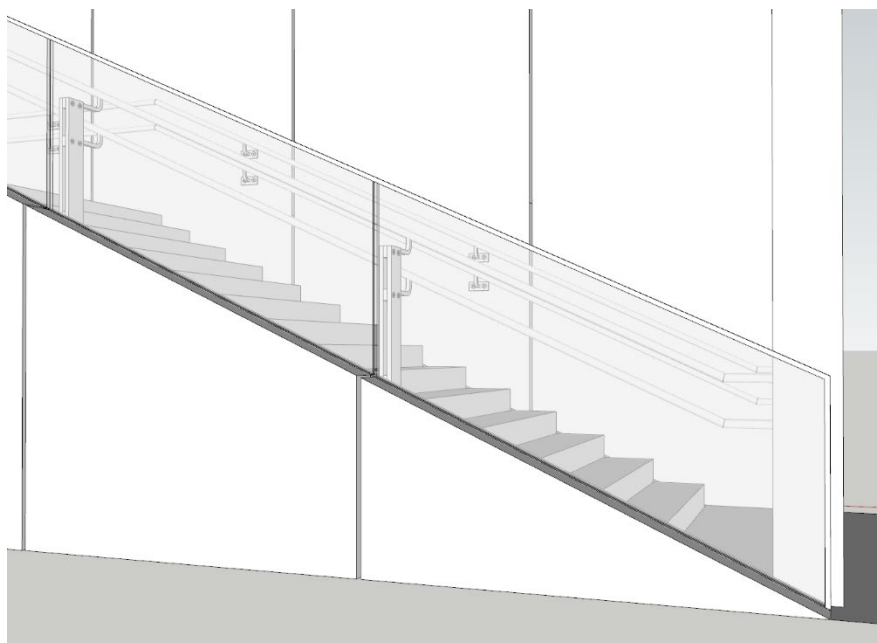
Barevnost a materiál:

- sklo čiré, bez zbarvení
- nerez broušená

Poznámka:

- prvky podléhají předložení a schvalování vzorků dle pravidel v části ,C4.3_001_Průvodní zpráva_čl. 10“
- prvky podléhají předložení a schvalování dílenské dokumentace dle pravidel v části ,C4.3_001_Průvodní zpráva_čl. 10“

Referenční obrázek:



Číslo mat. listu: ML_401
Výrobek: dlažba schodišť
Vypracoval: dh architekti s.r.o.
Datum: 8/2021
Revize: 00

Popis výrobku:

- velkoformátová žulová dlažba

Umístění / použití:

- nášlapná vrstva schodišť

Popis:

- bez sražené hrany
- tryskaný povrch, součinitel smykového tření minimálně $\mu = 0,6$ (za sucha i mokra)
- dlažba kladená do betonového lože na ŽB desku
- žulový obklad stupnice překrývá obklad podstupnice, ale nepřesahuje ho
- žulovým obkladem obložena stupnice i podstupnice, schodišťová ramena, zapuštěný žlábek včetně boků stupňů a zídka, do které jsou kotveny HEB sloupy

Rozměry:

- tl. obkladu podstupnice a stupnice 30 mm
- šířka spáry 3 mm, dilatační spáry a podél žlabů a nástupištních prefabrikátů 4 mm (s vložením pružné šňůry DN 6 mm)

Barevnost a materiál:

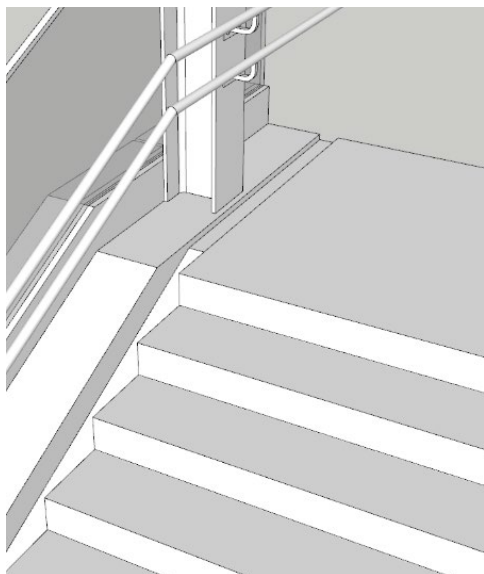
- šedá žula

Poznámka:

- prvky podléhají předložení a schvalování vzorků dle pravidel v části ,C4.3_001_Průvodní zpráva_čl. 10“
- prvky podléhají předložení a schvalování dílenské dokumentace dle pravidel v části ,C4.3_001_Průvodní zpráva_čl. 10“

Referenční obrázek:

Náhled 3D modelu řešení žlabku na schodišti, reference provedení obkladu stupňů:



Referenční barevnost kamene – tmavě šedá sedlčanská žula (použito např. na Kašně před budovou Karolina Univerzity Karlovy, Ovocný trh 3, Praha 1)



Číslo mat. listu: ML_402
Výrobek: dlažba nástupiště
Vypracoval: dh architekti s.r.o.
Datum: 8/2021
Revize: 00

Popis výrobku:

- velkoformátová žulová dlažba

Umístění / použití:

- nášlapná vrstva nástupišť, podest a žlábků podél stupňů

Popis:

- bez sražené hrany
- tryskaný povrch součinitel smykového tření minimálně $\mu = 0,6$ (za sucha i mokra)
- nástupiště má konstantní příčný sklon 2 % od hrany nástupiště
- pokládka na vazbu
- nepravidelný rastr, konstantní šířka, proměnlivá délka, aby nevznikal efekt diagonálně navazujících příčných spár
- rádius nástupiště řešen atypicky řezanými prvky při dilatačních spárách
- průběžná spára kolmá na hranu nástupiště, průběžná spára pokračuje za vodící linií s funkcí varovného pásu
- dlažba kladená do betonového lože na ŽB desku

Rozměry:

- šířka: 600 mm
- délky: 400 mm (F) / 600 mm (D) / 800 mm (C) / 1000 mm (B) / 1200 mm (A)
- tl. žulové dlažby 40 mm
- šířka spáry 3 mm, dilatační spáry a podél žlabů a nástupištních prefabrikátů 4 mm (s vložením pružné šňůry DN 6 mm)

Barevnost a materiál:

- šedá žula

Poznámka:

- prvky podléhají předložení a schvalování vzorků dle pravidel v části ,C4.3_001_Průvodní zpráva_čl. 10“
- prvky podléhají předložení a schvalování dílenské dokumentace dle pravidel v části ,C4.3_001_Průvodní zpráva_čl. 10“

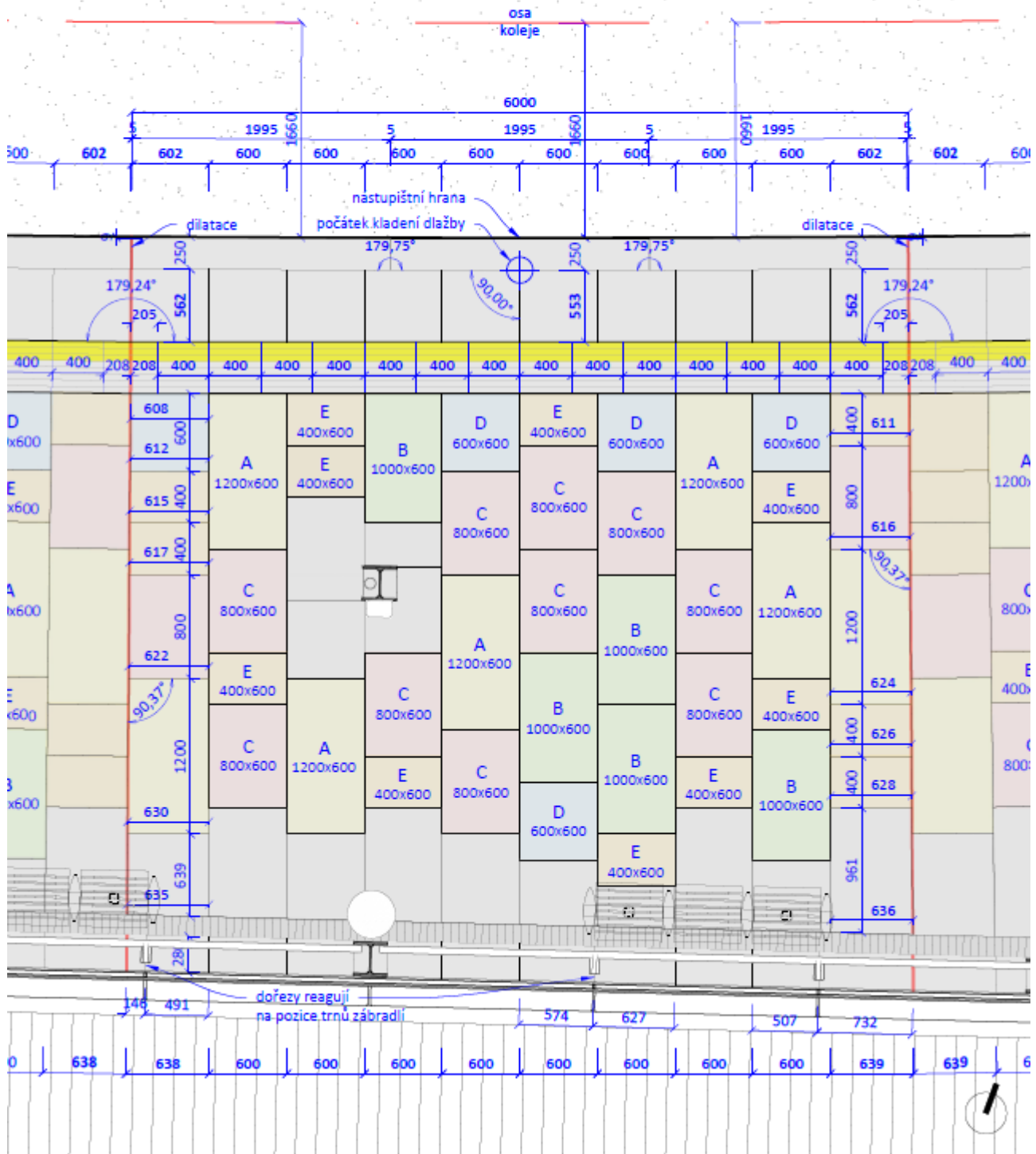
Referenční obrázek:

Referenční barevnost kamene – tmavě šedá sedličanská žula (použito např. na Kašně před budovou Karolina Univerzity Karlovy, Ovocný trh 3, Praha 1)



PRINCIP KLADENÍ DLAŽBY NA NÁSTUPIŠTI Č. 1 (JIŽNÍ) -

- ZÁKLADNÍ ŠÍŘKA DESEK 600mm
- ZÁKLADNÍ DÉLKY DESEK 400, 600, 800, 1000, 1200 mm
- NEPRAVIDELNÉ STŘÍDÁNÍ RŮZNÝCH DÉLEK (NEVZNIKÁ EFEKT DIAGONÁLNĚ NAVAZUJÍCÍCH PŘÍČNÝCH SPÁR)
- ZÁKLADNÍ POLE NEPRAVIDELNÉHO VZORU MEZI DILATACEMI (DÉLKA 6m)
- V POLI JSOU VŠECHNY PODÉLNÉ SPÁRY KOLMÉ NA PROSTŘEDNÍ NÁSTUPIŠTNÍ PREFABRIKÁT
- PODÉL DILATAČNÍCH SPÁR SE ŠÍŘKA DESEK ZVĚTŠUJE Z DŮVODU ROZEVÍRÁNÍ OBLOKU JIŽNÍHO NÁSTUPIŠTĚ
- VODÍCÍ LINIE S FUNKCÍ VAROVNÉHO PÁSU JE V DÉLCE POLE ROVNOBĚŽNÁ S PROSTŘEDNÍM PREFABRIKÁTEM



Číslo mat. listu: ML_403
Výrobek: dlažba s funkcí vodící linie
Vypracoval: dh architekti s.r.o.
Datum: 8/2021
Revize: 00

Popis výrobku:

- dlažba z kompozitního plně probarveného kamene

Umístění / použití:

- dlažba tvořící vodící linii s bezbariérovou funkcí přímo navazuje na bezpečnostní pás a kopíruje jeho tvar

Popis:

- vodící linie sloučená s funkcí varovného pásu
- vodící linií tvoří kamen s drážkami ve tvaru sinusové křivky ve směru rovnoběžném s nástupní hranou
- v místě, kde navazuje signální pás, se vodící linie s funkcí varovného pásu přeruší na délku 400 mm

Rozměry:

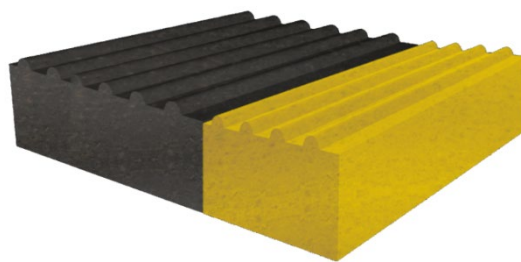
- rozměr dlažby: 400x250x50 mm

Barevnost a materiál:

- barva vodící linie totožná s barevností přírodního kamene použitého na nástupišti

Poznámka:

- prvky podléhají předložení a schvalování vzorků dle pravidel v části ,C4.3_001_Průvodní zpráva_čl. 10“
- prvky podléhají předložení a schvalování dílenské dokumentace dle pravidel v části ,C4.3_001_Průvodní zpráva_čl. 10“

Referenční obrázek:

Číslo mat. listu:	ML_404
Výrobek:	dlažba s funkcí signálního pásu
Vypracoval:	dh architekti s.r.o.
Datum:	8/2021
Revize:	00

Popis výrobku:

- dlaždice z kompozitního plně probarveného kamene s výstupky

Umístění / použití:

- k vyznačení důležitých tras a přístupů k důležitým místům na nástupišti

Popis:

- v místě návaznosti na vodící linii s funkcí varovného pásu je signální pás vzdálen 200 mm

Rozměry:

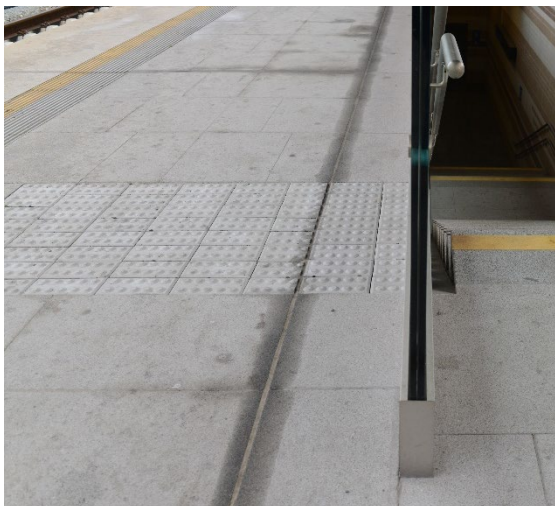
- 100 x 200 mm
- tl. 30 mm
- výška výstupků 4,5 mm
- šířka signálního pásu 800 mm

Barevnost a materiál:

- barevnost totožná s barevností přírodního kamene použitého na nástupišti

Poznámka:

- prvky podléhají předložení a schvalování vzorků dle pravidel v části ,C4.3_001_Průvodní zpráva_čl. 10“
- prvky podléhají předložení a schvalování dílenské dokumentace dle pravidel v části ,C4.3_001_Průvodní zpráva_čl. 10“

Referenční obrázek:

Číslo mat. listu:	ML_405
Výrobek:	dlažba s funkcí varovného pásu
Vypracoval:	dh architekti s.r.o.
Datum:	8/2021
Revize:	00

Popis výrobku:

- dlažba z kompozitního plně probarveného kamene

Umístění / použití:

- dlažba tvořící varovnou linii přímo navazuje na bezpečnostní pás

Popis:

- varovný pás se sloučenou vodící funkcí
- varovný pás tvoří kámen s drážkami ve tvaru sinusové křivky ve směru rovnoběžném s nástupní hranou
- pás je vytvořen kontrastním optickým označením žluté barvy na straně k nástupištní hraně
- v místě, kde navazuje signální pás, se vodící linie s funkcí varovného pásu přeruší na délku 400 mm

Rozměry:

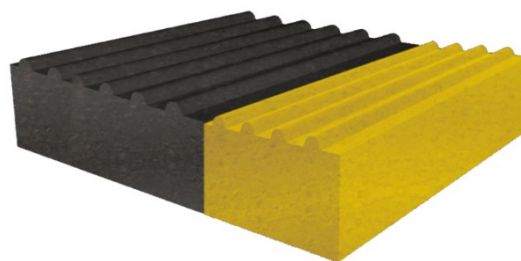
- dlaždice 400x150x50 mm
- šířka varovného pásu: 150 mm

Barevnost a materiál:

- varovný pás žluté barvy RAL 6200

Poznámka:

- prvky podléhají předložení a schvalování vzorků dle pravidel v části ,C4.3_001_Průvodní zpráva_čl. 10“
- prvky podléhají předložení a schvalování dílenské dokumentace dle pravidel v části ,C4.3_001_Průvodní zpráva_čl. 10“

Referenční obrázek:

Číslo mat. listu: ML_406

Výrobek: poklopy

Vypracoval: dh architekti s.r.o.

Datum: 8/2021

Revize: 00

Popis výrobku:

- poklop pro přístup ke kabelovým trasám nástupiště nebo trativodům

Umístění / použití:

- zadráždění v rámci pochozí plochy nástupiště

Popis:

- poklopy řešeny výlučně zadráždění v modulu spárořezu
- poklopy nesmí zasahovat do vodící linie sloučené s funkcí varovného pásu

Rozměry:

- v modulu násobku spárořezu: 600 nebo 1200 mm
- minimální vzdálenost mezi dvojicí poklopů: 200 mm

Barevnost a materiál:

- nerez

Poznámka:

- prvky podléhají předložení a schvalování vzorků dle pravidel v části „C4.3_001_Průvodní zpráva_čl. 10“
- prvky podléhají předložení a schvalování dílenské dokumentace dle pravidel v části „C4.3_001_Průvodní zpráva_čl. 10“

Referenční obrázek:



Číslo mat. listu: ML_407
Výrobek: rošt odvodňovacího žlábků
Vypracoval: dh architekti s.r.o.
Datum: 8/2021
Revize: 01 (2022-03-30)

Popis výrobku:

- rošt liniového odvodňovacího žlábu
- včetně bezpečnostní aretace roštu zamezující krádeže a vandalismus

Umístění / použití:

- na vnějším okraji nástupišť

Popis:

- rošt s podélnými pruty, U-profil
- před zárubními zdmi v rozsahu nerezových sítí pro popínavé rostliny je rošt s U-profilu přerušen každých cca 2,5m plným krytem žlábu délky cca 0,5m, který zajistí přetečení části vody do záhonu pro závlahu rostlin

Rozměry:

- šířka 150 mm
- konstrukce roštu musí umožnit zkracování roštu na stavbě včetně úhlového spojování roštů
- velikost mezery cca 10mm (dle vyhlášky 398/2009 Sb. bod 1.1.3 Přílohy č. 1: požadavek ve směru chůze nejvýše 15 mm)

Barevnost a materiál:

- nerez

Poznámka:

- prvky podléhají předložení a schvalování vzorků dle pravidel v části ,C4.3_001_Průvodní zpráva_čl. 10“
- prvky podléhají předložení a schvalování dílenské dokumentace dle pravidel v části ,C4.3_001_Průvodní zpráva_čl. 10“

Referenční obrázek:

Číslo mat. listu: ML_408
Výrobek: nerezový rošt před dveřmi výtahu
Vypracoval: dh architekti s.r.o.
Datum: 8/2021
Revize: 00

Popis výrobku:

- nerezový rošt

Umístění / použití:

- před vstupem do výtahu

Popis:

- lisovaný podlahový rošt
- protiskluznost povrchu zajištěná vroubkováním rozpěrných pásů

Rozměry:

- 600 x 1240 mm
- rozteč nosných pásů cca 30 mm
- rozteč rozpěrných pásů cca 10 mm
- výška a tloušťka nosného pásu dle kritérií pro únosnost

Barevnost a materiál:

- nerezová ocel

Poznámka:

- musí být v souladu se směrnici SŽ S10
- prvky podléhají předložení a schvalování vzorků dle pravidel v části ,C4.3_001_Průvodní zpráva_čl. 10“
- prvky podléhají předložení a schvalování dílenské dokumentace dle pravidel v části ,C4.3_001_Průvodní zpráva_čl. 10“

Referenční obrázek:

Číslo mat. listu:	ML_409
Výrobek:	svodné potrubí
Vypracoval:	dh architekti s.r.o.
Datum:	8/2021
Revize:	00

Popis výrobku:

- svislé svody odvodnění střechy

Umístění / použití:

- svody jsou umístěny do otevřených částí HEB profilů (sloupů zastřešení)

Popis:

- svod má po celou délku od spodní části podhledu zastřešení až po pochozí plochu nástupiště stejný průřez, materiál a barvu
- ve viditelném rozsahu je trubka nepřerušená

Rozměry:

- Ø DN 100 mm

Barevnost a materiál:

- tmavě šedá RAL 7043, hedvábně matná

Poznámka:

- prvky podléhají předložení a schvalování vzorků dle pravidel v části ,C4.3_001_Průvodní zpráva_čl. 10“
- prvky podléhají předložení a schvalování dílenské dokumentace dle pravidel v části ,C4.3_001_Průvodní zpráva_čl. 10“

Referenční obrázek:

Číslo mat. listu: ML_410

Výrobek: gajgr

Vypracoval: dh architekti s.r.o.

Datum: 8/2021

Revize: 00

Popis výrobku:

- lapač střešních splavenin

Umístění / použití:

- na nástupišti pod pochozí vrstvou, u svodného potrubí

Popis:

- atypická konstrukce nerezového svařence

Rozměry:

-

Barevnost a materiál:

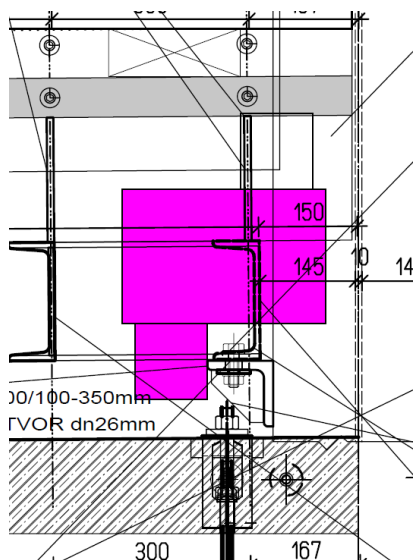
- nerez

Poznámka:

- prvky podléhají předložení a schvalování vzorků dle pravidel v části ,C4.3_001_Průvodní zpráva_čl. 10“

- prvky podléhají předložení a schvalování dílenské dokumentace dle pravidel v části ,C4.3_001_Průvodní zpráva_čl. 10“

Referenční obrázek:



Číslo mat. listu: ML_411
Výrobek: schůdky do kolejiště
Vypracoval: dh architekti s.r.o.
Datum: 8/2021
Revize: 00

Popis výrobku:

- schůdky do kolejiště, západní konce nástupišť (2ks, levá a pravá varianta)

Umístění / použití:

- konce nástupišť na západní straně,

Popis:

- stupnice z pororoštu do L profilů, protiskluznost povrchu zajištěná vroubkováním rozpěrných pásů roštu
- zabroušené hrany

Rozměry:

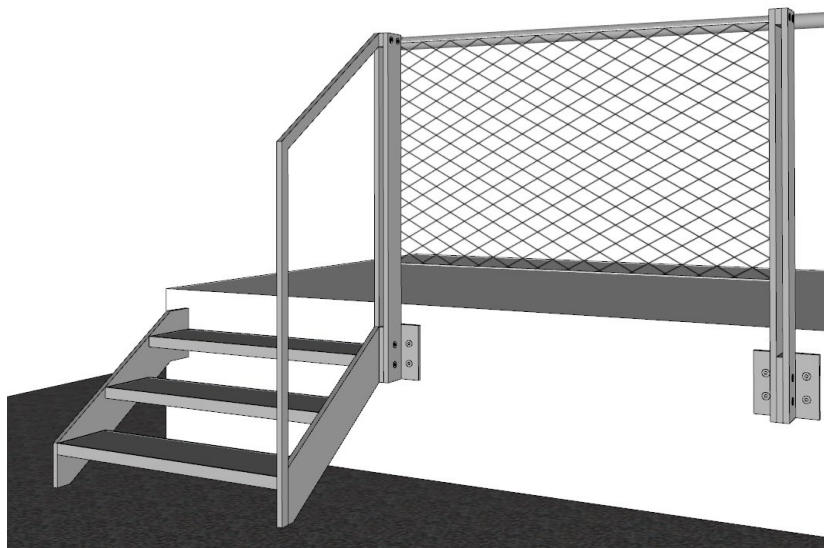
- výška stupně 175 mm, šířka stupně 300 mm
- pororošt 300x1000 mm
- rozteč nosných pásů roštu cca 30 mm
- rozteč rozpěrných pásů roštu cca 10 mm
- výška a tloušťka nosného pásu dle kritérií pro únosnost

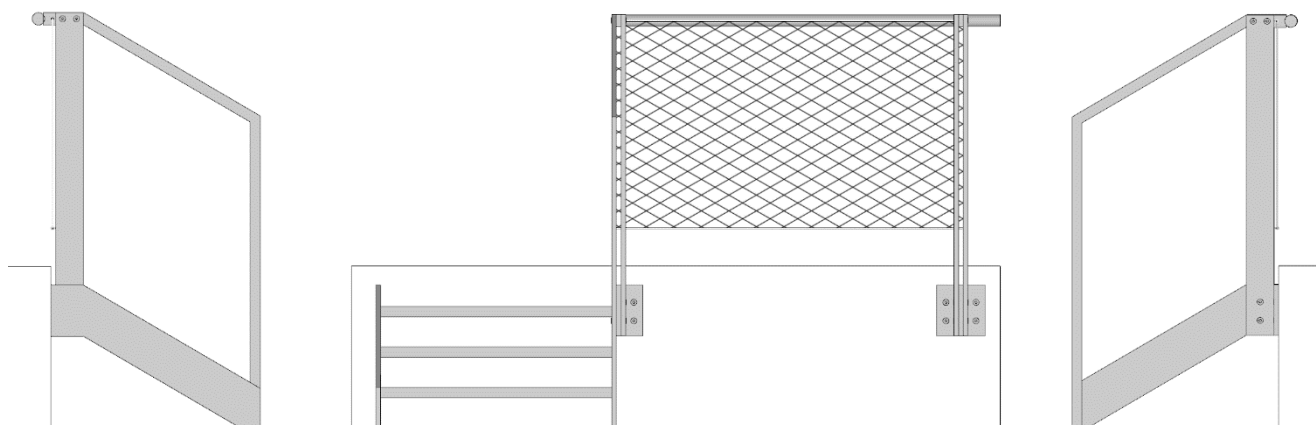
Barevnost a materiál:

- broušená nerez

Poznámka:

- prvky podléhají předložení a schvalování vzorků dle pravidel v části ,C4.3_001_Průvodní zpráva_čl. 10"
- prvky podléhají předložení a schvalování dílenské dokumentace dle pravidel v části ,C4.3_001_Průvodní zpráva_čl. 10"

Referenční obrázek:



Číslo mat. listu: ML_412
Výrobek: betonové obkladové panely
Vypracoval: dh architekti s.r.o.
Datum: 8/2021
Revize: 01 (11/2021)

Popis výrobku:

- prefabrikované panely z pohledového betonu

Umístění / použití:

- jedná se o fasádní obklad (na opěrných stěnách, obvodových stěnách objektu technického zázemí a zárubních stěnách) a zákrytové desky (zákryt koruny zárubních zdí a kce vedle výtahů na nástupištích)

Popis:

- panely zavěšeny na systémové kotvy
- panely jsou hladké bez matic
- na zárubních zdech je do panelů kotven systém nerezových sítí pro popínavé rostliny (→ C4.3_103; → C4.3_002_ML.413)
- panely jsou opatřeny antigrafiti nátěrem (matné provedení) na všech viditelných částech (pro sjednocení výsledného vzhledu betonu)
- části panelů pod úroveň terénu opatřeny hydrofobním nátěrem pro omezení vztlínání vlhkosti do panelů
- povrch betonu hladký, celistvý, vyrovnaný, ve stejném barevném odstínu, bez nutnosti dodatečného stěrkování či omítání
- beton hutný, hladký, uzavřený, množství pórů velikosti 1-15 mm na test. ploše max. 0,5%

Specifikace:

- specifikace pohledového betonu dle TP ČBS 03 (2018) – **PB3-C2-H1-S0-U0-Z0-B3-T2**
 - třída pohledového betonu: PB3
 - barva povrchu betonu: C2
 - vzhled hran: H1/H2
 - spínací místo: nevyskytují se
 - uzavření transportních otvorů: našroubování nerez víček v líci panelu, transportní závitě zapuštěny (viz obr. níže)
 - řešení závěsných míst pro betonáž následných výškových taktů: bez závěsných míst (povrch horní plochy hladký)
 - systém bednění: B3 (prefabrikované dílce s hladkou pryžovou matricí)
 - textura povrchu betonu: T2 (povrch hladký, světlý, málo savý až nesavý)
- tmelení spár mezi panely (tl. 20mm, barva tmelu šedá) – zapuštění tmelu vůči vnějšímu líci o min. 50mm, tzn. pohledově zůstává zachována stínová drážka mezi panely
- do bednění je osazen nerezový úhelník na horním vnitřním okraji panelu (na straně kotev)
- hrany zkoseny 10x10mm (zkosení neplatí pro zákrytové desky vedle výtahů na úrovni nástupiště – ostré hrany)

Rozměry:

- tl. 120 a 200 mm

Barevnost a materiál:

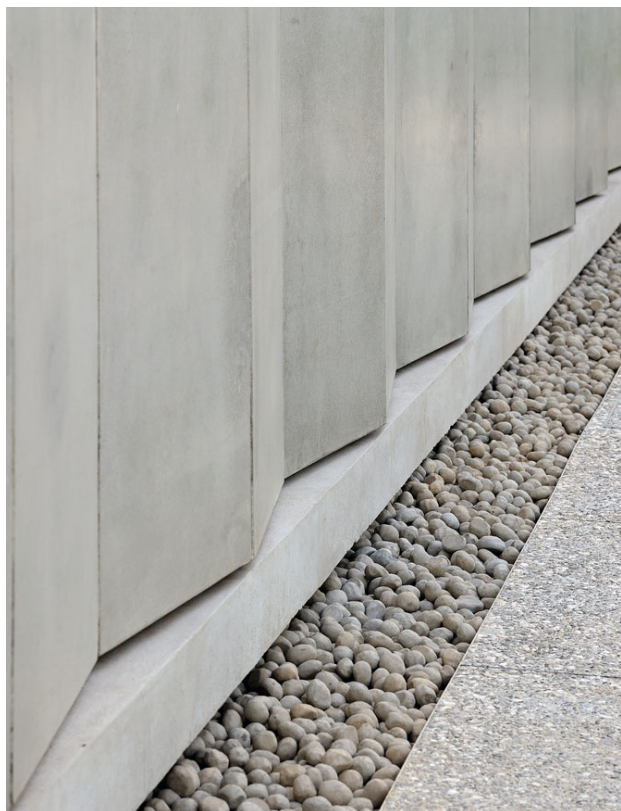
- pohledový beton hladký
- odstín světle šedý až šedobílý

Poznámka:

- prvky podléhají předložení a schvalování dílenské dokumentace dle pravidel v části ,C4.3_001_Průvodní zpráva_čl. 10“
- prvky podléhají předložení a schvalování vzorků dle pravidel v části ,C4.3_001_Průvodní zpráva_čl. 10“

Referenční obrázek:

Referenční standard pohledového betonu světle šedobílé barvě.



Referenční stavba – obkladové panely v předprostoru skleníku Fata Morgána, Botanická zahrada v Praze (2021):



Přesná návaznost vodorovných i šikmých horních hran po usazení, rovinnost čelních ploch panelů.



Otvory po transportních závěsech zakryty nerez víčkem (v líci panelu) do závitů v panelu (na obr. plastové víčko).



Povrch betonu hladký, celistvý, vyrovnaný, ve stejném barevném odstínu, bez nutnosti dodatečného stěrkování či omítání!



Konstantní šířky svislých spár, zkosení hran bez otřepů.

Číslo mat. listu:	ML_413
Výrobek:	nerezová síť pro popínavou zeleň na zárubních stěnách
Vypracoval:	dh architekti s.r.o.
Datum:	8/2021
Revize:	00

Popis výrobku:

- systém pro popínavé rostliny na opěrné stěny

Umístění / použití:

- větší plochy opěrných stěn

Popis:

- nerezová síť opletena na nerezové obvodové lano
- obvodové lano vedeno skrz distanční sloupek 90–100 mm
- kotveno pomocí chemické kotvy, přímo do betonových panelů na opěrných stěnách
- zatížení v bodech kotvení – rohová kotva cca 4 kN, běžná kotva cca 2 kN
- distance sítě zajistí odsazení zeleně od povrchu bet. panelů

Rozměry:

- uhlopříčky oka 300x519 mm
- šířka oka MW=300 mm
- lanko sítě Ø 2 mm
- obvodové lanko Ø 8 mm
- rozteč kotev obvodového lana do opěrné stěny 1,5 m (vždy v ose bet. panelu)

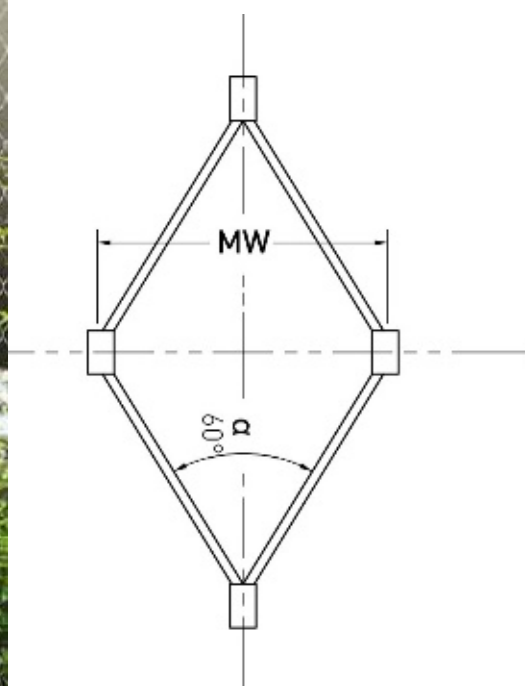
Barevnost a materiál:

- nerez AISI 316

Poznámka:

- podrobný výkres → C4.3_103
- prvky podléhají předložení a schvalování vzorků dle pravidel v části ,C4.3_001_Průvodní zpráva_čl. 10“
- prvky podléhají předložení a schvalování dílenské dokumentace dle pravidel v části ,C4.3_001_Průvodní zpráva_čl. 10“

Referenční obrázek:



Číslo mat. listu: ML_414
Výrobek: zákryty otvorů pro záhlaví kotev
Vypracoval: dh architekti s.r.o.
Datum: 8/2021
Revize: 00

Popis výrobku:

- nerezové zákryty otvorů pro záhlaví kotev

Umístění / použití:

- u otvorů pro záhlaví kotev betonových panelů opěrné stěny

Popis:

- kazeta z perforovaného plechu
- kruhové otvory přesazené
- kotveno přes pomocný L profil do ostění betonového panelu
- kotvení skryté ve spáře

Rozměry:

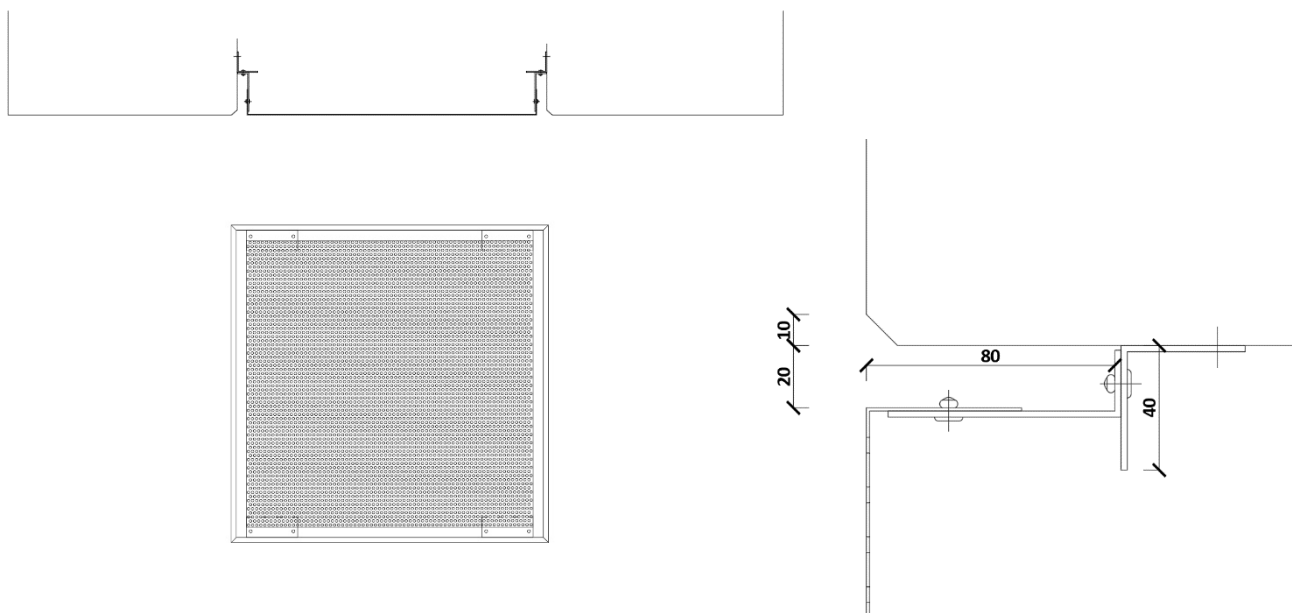
- velikost zákrytu 600x600 mm
- velikost ok 5 mm, rozteč ok 8 mm
- spára mezi nerezovým zákrytem a betonovým panelem 20 mm
- tl. perforovaného plechu 1,5 mm

Barevnost a materiál:

- perforovaný plech z nerezové ocele
- spojovací materiál nerez

Poznámka:

- prvky podléhají předložení a schvalování vzorků dle pravidel v části ,C4.3_001_Průvodní zpráva_čl. 10“
- prvky podléhají předložení a schvalování dílenské dokumentace dle pravidel v části ,C4.3_001_Průvodní zpráva_čl. 10“

Referenční obrázek:

Číslo mat. listu: ML_415
Výrobek: pohledový beton
Vypracoval: dh architekti s.r.o.
Datum: 8/2021
Revize: 00

Popis výrobku:

- monolitický pohledový beton
- cílem je sjednocení vzhledu části nosné konstrukce, která se uplatní jako pohledová vedle prefabrikovaných betonových panelů (ML_412)
- požadavky jsou primárně na čelní plochu konzol a hranu

Umístění / použití:

- konzolová část nosné konstrukce pro mostní uzávěr pod levou i pravou částí estakády

Popis:

- povrch betonu hladký, celistvý, vyrovnaný, ve stejném barevném odstínu, bez nutnosti dodatečného stěrkování či omítání
- beton hutný, hladký, uzavřený, množství pórů velikosti 1-10 mm

Specifikace:

- specifikace vychází ze ML_412 pro obkladové panely a je doplněna o požadavky monolitické konstrukce
- specifikace pohledového betonu dle TP ČBS 03 (2018) – **PB3-C2-H2-S3-U0-Z0-B3-T2**
 - třída pohledového betonu: PB3
 - barva povrchu betonu: C2
 - vzhled hran: H2
 - spínací místo: S3 – bez viditelného spínacího místa (= v rozsahu konzol konstrukce bednění bez spínání)
 - uzavření spínacích otvorů: nevyskytují se
 - řešení závěsných míst pro betonáž následných výškových taktů: bez závěsných míst
 - systém bednění: B3 (povrch bednění s hladkou pryžovou matricí nebo překližkou s povrchem upraveným fenolovou pryskyřicí)
 - textura povrchu betonu: T2 (povrch hladký, světlý, málo savý až nesavý)

Poznámka:

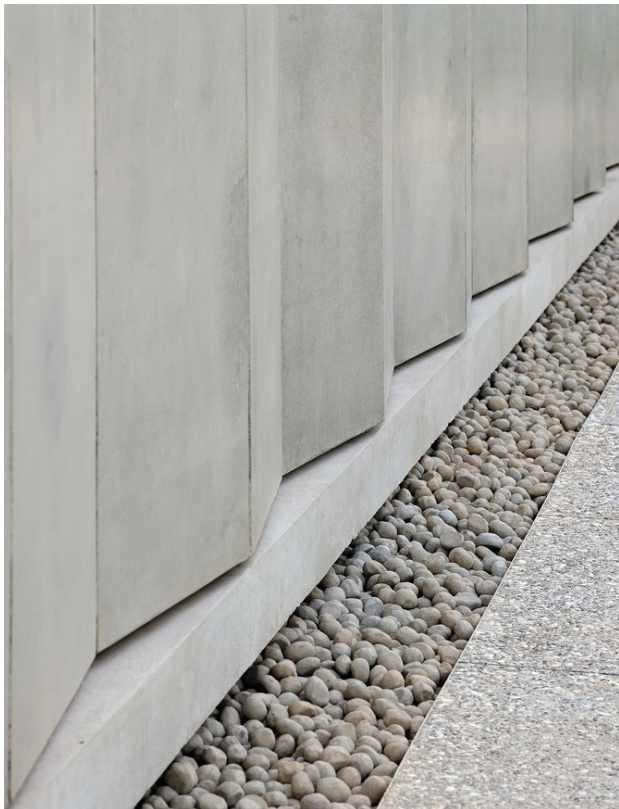
- provedení vzorku dle uvedené specifikace pohledového betonu s detaily ostré hrany bude vyvzorkováno a předloženo k odsouhlasení dle pravidel v části C4.3_001_Průvodní zpráva_čl. 10“

Referenční obrázek:

Lokalizace monolitických částí s požadavky na pohledovost:



Referenční standard pohledového betonu světle šedobílé barvy.



Číslo mat. listu:	ML_416
Výrobek:	kontrastní pruh na schodišťových stupních
Vypracoval:	dh architekti s.r.o.
Datum:	2022-01-27
Revize:	00

Popis výrobku:

- kontrastní pruh na stupnicích schodišť určených pro veřejnost

Umístění / použití:

- nástupní a výstupní stupeň všech schodišťových ramen

Popis:

- dle vzorového listu SŽ Ž 8.7, bod 15 „*stupnice označena pruhem žluté barvy šířky 0,100 m na délku schodu, ve vzdálenosti nejvýše 0,050 m od hrany schodu*“
- kontrastní pruh zapuštěn do nášlapné vrstvy stupnice z žulových desek

Rozměry:

- š. 100mm, na celou délku stupně
- odsazení 50mm od hrany stupně
- hloubka drážky v kamenném obkladu 3-5mm

Barevnost a materiál:

- odstín RAL 1026 s dotónováním odstínu dle probarvených dlažebních prvků nástupiště (kontrastní část vodící linie s funkcí varovného pásu → viz ML_403)
- penetrační spojovací a nosná stěrková vrstva z epoxidové bezrozpouštědlové nízkoviskózní pryskyřice pohozená křemenným plnivem frakce 0,3 - 0,8 mm do plna (v případě potřeby docílení větší tloušťky vrstvy => dvojnásobné provedení)

Doporučený postup aplikace:

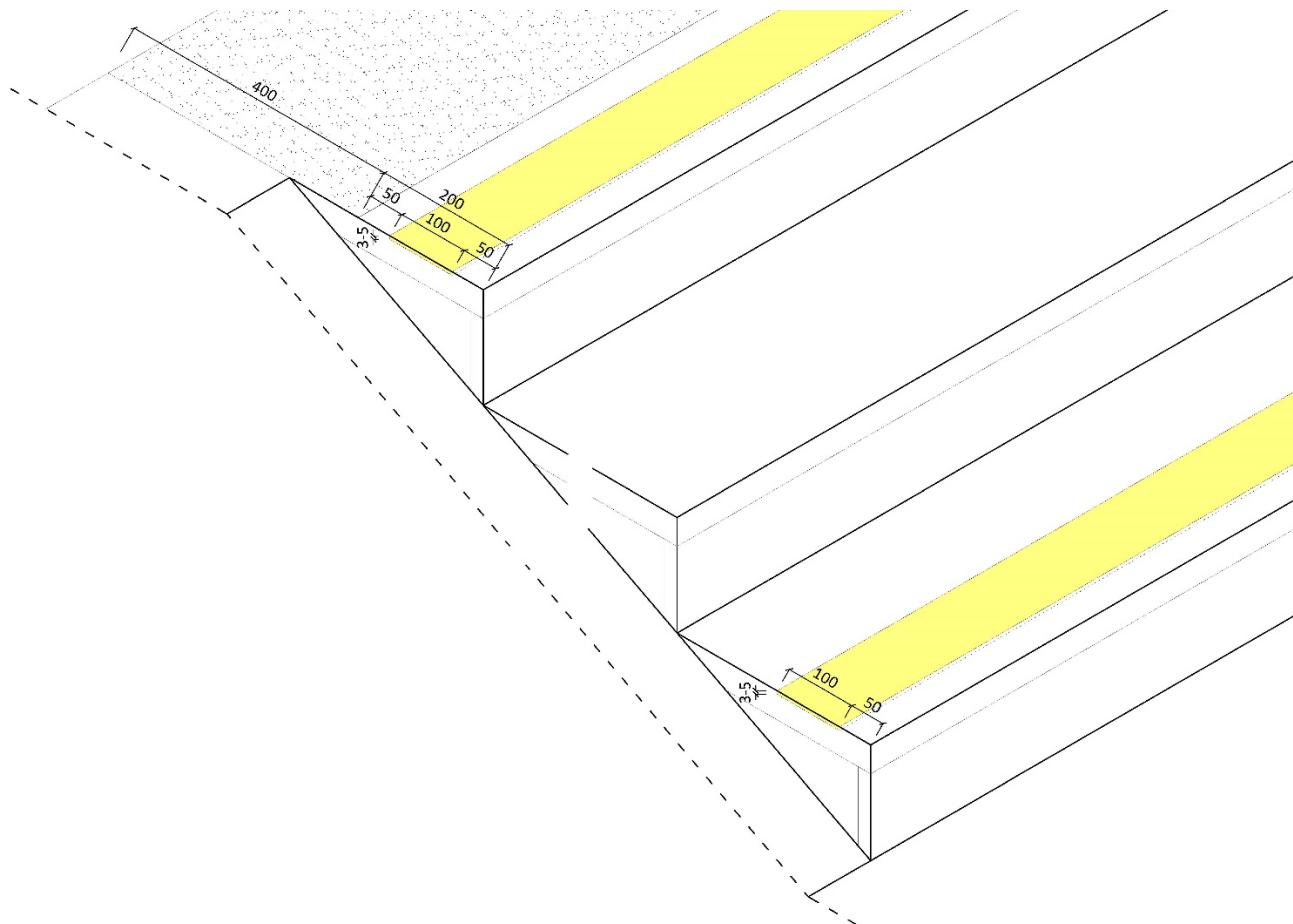
- po nanesení a vytvrzení: zametení nadbytečného písku a lehké ruční povrchové přebroušení k uvolnění nedostatečně ukotvených zrn (brusným kamenem)
- zatažení povrchu vrstvou epoxidové lité pryskyřice plně pigmentované v požadovaném odstínu, aplikace válečkem, příp. gumovou stěrkou pro zachování protiskluzné struktury povrchu (R12)
- aplikace finálního uzavíracího odolného epoxidového nátěru v požadované barevnosti, aplikace jemným válečkem
- při aplikaci uvedených vrstev musí být zajištěno důkladné zalepení okrajů drážky ochrannou páskou vč. zesíleného provedení na pohledových bočních plochách tak, aby nedocházelo k nežádoucímu přelítlí aplikovaného materiálu na navazující plochu schodišťového stupně. Ochranné pásy musí být po aplikaci každé vrstvy strženy a pro další vrstvu pak opětovně nalepeny, aby nedošlo k zatvrdnutí materiálu na pásce z důvodu následného obtížného odstraňování.

Poznámka:

- prvky podléhají předložení a schvalování vzorků dle pravidel v části ,C4.3_001_Průvodní zpráva_čl. 10“
- prvky podléhají předložení a schvalování dílenské dokumentace dle pravidel v části ,C4.3_001_Průvodní zpráva_čl. 10“

Axonometrie:

- výstupní stupeň (na nástupiště) s návazností na zdrsňený (hmatný) pás š. 400 mm
- nástupní stupeň
- podél stupňů žlábek š. 100 mm



Číslo mat. listu:	ML_501
Výrobek:	ochranné nerez madlo
Vypracoval:	dh architekti s.r.o.
Datum:	8/2021
Revize:	00

Popis výrobku:

- ochranné nerezové madlo u výtahu

Umístění / použití:

- na nerezovém soklu výtahu na stěnách přímo navazujících na nástupiště

Popis:

- ochranné madlo ve výšce 250 mm
- kotveno do nerezového soklu

Rozměry:

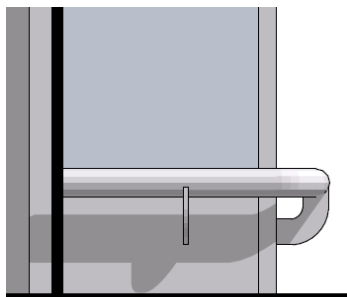
- Ø 50 mm

Barevnost a materiál:

- broušená nerez

Poznámka:

- prvky podléhají předložení a schvalování vzorků dle pravidel v části ,C4.3_001_Průvodní zpráva_čl. 10“
- prvky podléhají předložení a schvalování dílenské dokumentace dle pravidel v části ,C4.3_001_Průvodní zpráva_čl. 10“

Referenční obrázek:

Číslo mat. listu: ML_502
Výrobek: systém hliníkové fasády
Vypracoval: dh architekti s.r.o.
Datum: 8/2021
Revize: 00

Popis výrobku:

- systém hliníkové fasády zasklení šachty výtahu

Umístění / použití:

- fasáda výtahu

Popis:

- zasklení výtahu kotveno do hliníkových profilů obdélníkového průřezu

Rozměry:

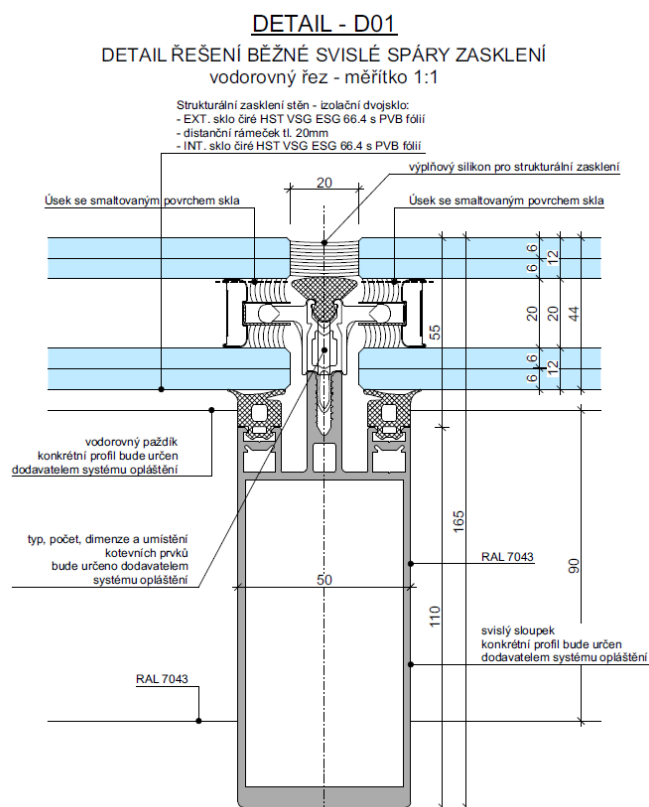
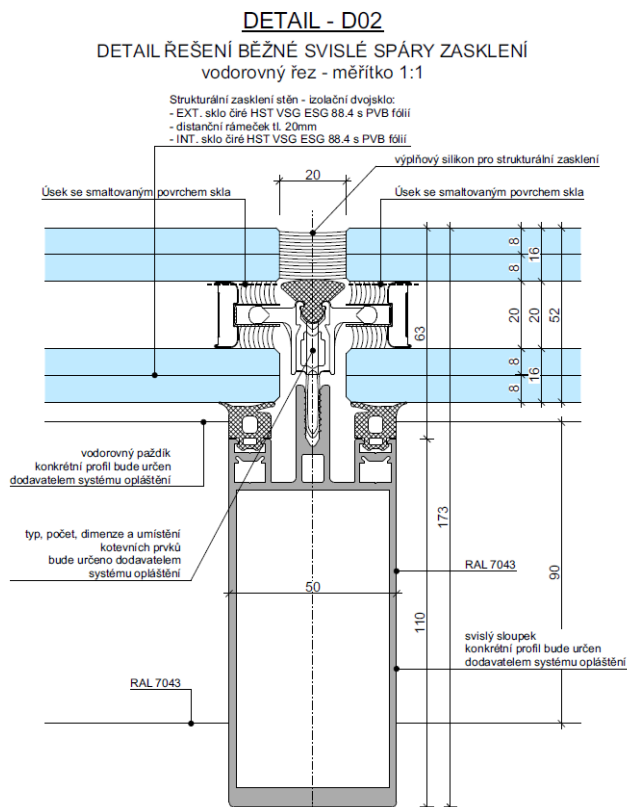
- hliníkový profil rozměru cca 50 x max. 110 mm

Barevnost a materiál:

- hliník, povrchová úprava v odstínu RAL 7043 mat

Poznámka:

- prvky podléhají předložení a schvalování vzorků dle pravidel v části ,C4.3_001_Přívodní zpráva_čl. 10“
- prvky podléhají předložení a schvalování dílenské dokumentace dle pravidel v části ,C4.3_001_Přívodní zpráva_čl. 10“

Referenční obrázek:

Číslo mat. listu: ML_503
Výrobek: zasklení výtahu
Vypracoval: dh architekti s.r.o.
Datum: 8/2021
Revize: 00

Popis výrobku:

- strukturální zasklení výtahu

Umístění / použití:

- stěny výtahu

Popis:

- strukturální zasklení stěn výtahu
- izolační dvojsklo na stěně u vstupu a stěně protilehlé:
 - exteriér – sklo čiré HST VSG ESG 66.4 s PVB folií
 - distanční rámeček tl. 20 mm
 - interiér – sklo čiré HST VSG ESG 66.4 s PVB folií
- izolační dvojsklo na stěně k nástupišti a stěně protilehlé:
 - exteriér – sklo čiré HST VSG ESG 88.4 s PVB folií
 - distanční rámeček tl. 20 mm
 - interiér – sklo čiré HST VSG ESG 88.4 s PVB folií
- všechny vnější hrany/rohy zasklení budou překryty nerezovým plechem tl. 1,0 mm lepeným na sklo, spoj bude zatmelen silikonovým tmelem, barva černá
- sklo opatřeno polepem s funkcí lepší viditelnosti pro slabozraké
- opatřeno celoplošným potiskem proti nárazu ptactva

Barevnost a materiál:

- sklo čiré, bez zabarvení
- polepy bílé barvy

Poznámka:

- prvky podléhají předložení a schvalování vzorků dle pravidel v části ,C4.3_001_Průvodní zpráva_čl. 10“
- prvky podléhají předložení a schvalování dílenské dokumentace dle pravidel v části ,C4.3_001_Průvodní zpráva_čl. 10“

Referenční obrázek:

Číslo mat. listu: ML_504
Výrobek: potisk zasklení
Vypracoval: dh architekti s.r.o.
Datum: 8/2021
Revize: 00

Popis výrobku:

- potisk na opláštění výtahu

Umístění / použití:

- na opláštění výtahů, které přímo navazují na nástupiště

Popis:

- vertikální pruhy s proměnlivou délkou

Rozměry:

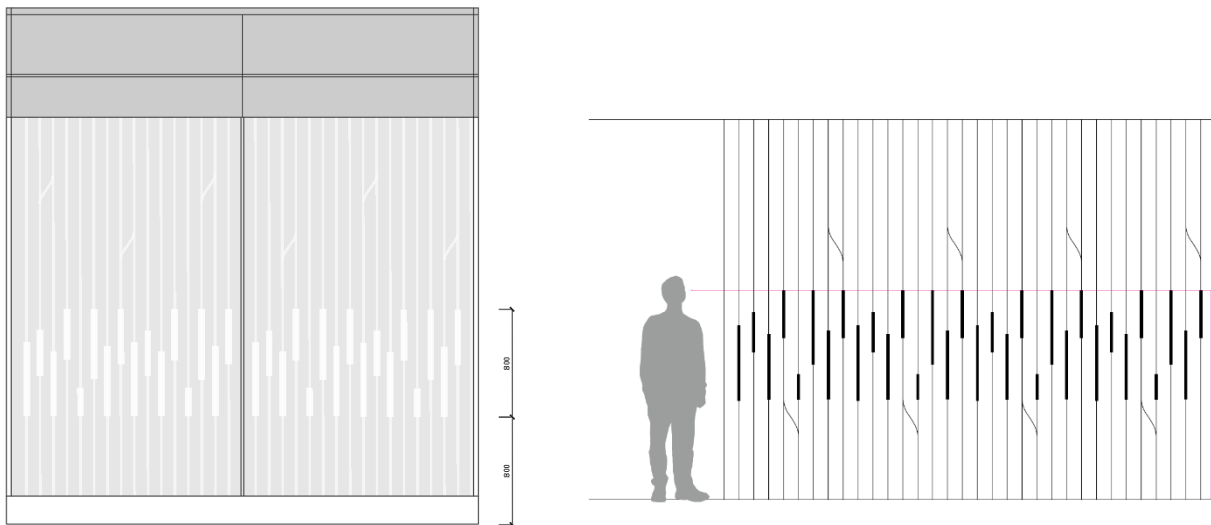
- vertikální pruhy šířky 50 mm
- mění se délka pruhů
- pravidelná rozteč pruhů
- potisk pruhů umístěn ve výšce 800–1600 mm

Barevnost a materiál:

- bílá

Poznámka:

- prvky podléhají předložení a schvalování vzorků dle pravidel v části ,C4.3_001_Průvodní zpráva_čl. 10“
- prvky podléhají předložení a schvalování dílenské dokumentace dle pravidel v části ,C4.3_001_Průvodní zpráva_čl. 10“

Referenční obrázek:

Číslo mat. listu: ML_505
Výrobek: větrací žaluzie
Vypracoval: dh architekti s.r.o.
Datum: 8/2021
Revize: 00

Popis výrobku:

- systémové větrací žaluzie

Umístění / použití:

- v horní části bočních podélných stěn směrem k nástupišti

Popis:

- žaluzie sloužící pro větrání jsou uzavíratelné z plného otevření až na 1% půdorysné plochy šachty – tj. 0,066 m²
- žaluzie musí být protidešťové se sítěmi proti hmyzu
- systémový prvek osazen na pomocné ocelové konstrukci kotvené k nosné ocelové konstrukci výtahu

Rozměry:

- výška mřížky cca 300 mm
- šířka dle šířky tabule zasklení

Barevnost a materiál:

- odstín RAL 7043 hedvábně matná

Poznámka:

- prvky podléhají předložení a schvalování vzorků dle pravidel v části ,C4.3_001_Průvodní zpráva_čl. 10“
- prvky podléhají předložení a schvalování dílenské dokumentace dle pravidel v části ,C4.3_001_Průvodní zpráva_čl. 10“
- technický popis viz: D2_2_1_2_SO036101_01_1_002_TZ OSOBNÍ VÝTAHY_V00_1

Referenční obrázek:

Číslo mat. listu:	ML_506
Výrobek:	vnitřní specifikace výtahu
Vypracoval:	dh architekti s.r.o.
Datum:	8/2021
Revize:	00

Popis výrobku:

- vnitřní specifikace výtahové kabiny

Umístění / použití:

- výtahová kabina

Popis:

- strop výtahové šachty z nerezových panelů se zapuštěnými svítidly a osazenou kamerou
- dveře z bezpečnostního skla v nerezovém rámu
- nerezové okopové lišty u všech stěn kabiny
- kulaté nerezové madlo ve výšce 900 mm
- stěny z bezpečnostního skla s prvky nerez
- ovladačová kombinace kabiny v nerez panelu na celou výšku kabiny
- podlaha v kabině – žulová dlažba stejného odstínu jako na nástupišti

Rozměry:

- půdorys kabiny: 1200x2300 mm
- výška kabiny: 2200 mm
- dveře kabiny 1000x2100 mm

Barevnost a materiál:

- nerez broušená
- žula středně šedá
- bezpečnostní sklo, čiré bez zbarvení

Poznámka:

- prvky podléhají předložení a schvalování vzorků dle pravidel v části ,C4.3_001_Průvodní zpráva_čl. 10“
- prvky podléhají předložení a schvalování dílenské dokumentace dle pravidel v části ,C4.3_001_Průvodní zpráva_čl. 10“
- technický popis viz: D1_4_1_PS030411_025_Vytah-kab_V00_2

Referenční obrázek:

Číslo mat. listu: ML_601
Výrobek: svítidla v podhledu zastřešení
Vypracoval: dh architekti s.r.o.
Datum: 8/2021
Revize: 00

Popis výrobku:

- LED svítidlo zapuštěné

Umístění / použití:

- svítidla zapuštěná do hliníkových kazet podhledu zastřešení

Popis:

- svítidla jsou pravidelně rozmístěna po celé délce krytého nástupiště
- svítidla s moderními světelnými zdroji LED
- regulovatelné osvětlení, ovládané podle intenzity denního světla a provozního režimu stanice
- příkon: 19.8 W
- světelný tok: 1875 lm
- světelný výtěžek: 94.7 lm/W
- teplota chromatičnosti: 3000 K
- index podání barev: min. 80

Rozměry:

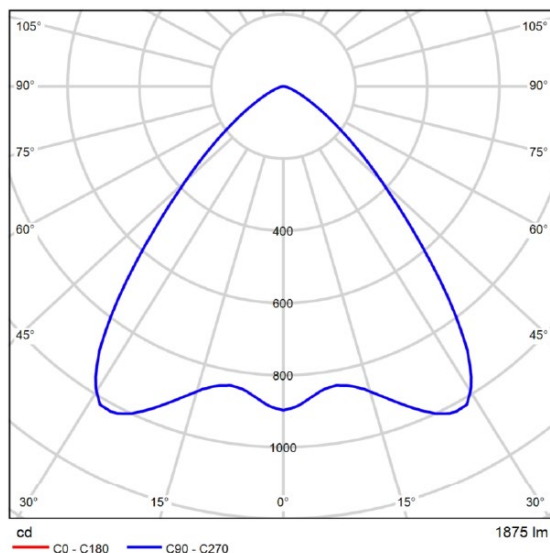
- Ø 145 x 90 mm

Barevnost a materiál:

- odstín barevného lemu svítidla bude atypický zakázkový dle vzorníku RAL K5 CLASSIC (předběžně RAL 9007)
- odstín bude upřesněn při vyzkouvání definitivního povrchu podhledových kazet pro dosažení maximální podobnosti prvků

Poznámka:

- prvky podléhají předložení a schvalování vzorků dle pravidel v části ,C4.3_001_Průvodní zpráva_čl. 10“
- prvky podléhají předložení a schvalování dílenské dokumentace dle pravidel v části ,C4.3_001_Průvodní zpráva_čl. 10“

Referenční obrázek:

Číslo mat. listu: ML_602
Výrobek: svítidla v podhledu zastřešení nad schodišti
Vypracoval: dh architekti s.r.o.
Datum: 8/2021
Revize: 00

Popis výrobku:

- LED svítidlo zapuštěné

Umístění / použití:

- svítidla zapuštěná do hliníkových kazet podhledu zastřešení nad schodišti

Popis:

- svítidla jsou pravidelně rozmístěna nad schodišti
- svítidla s moderními světelnými zdroji LED
- regulovatelné osvětlení, ovládané podle intenzity denního světla a provozního režimu stanice
- příkon: 19,6 W
- světelný tok: 2257 lm
- světelný výtěžek: 115,2 lm/W
- teplota chromatičnosti: 3000 K
- index podání barev: min. 80

Rozměry:

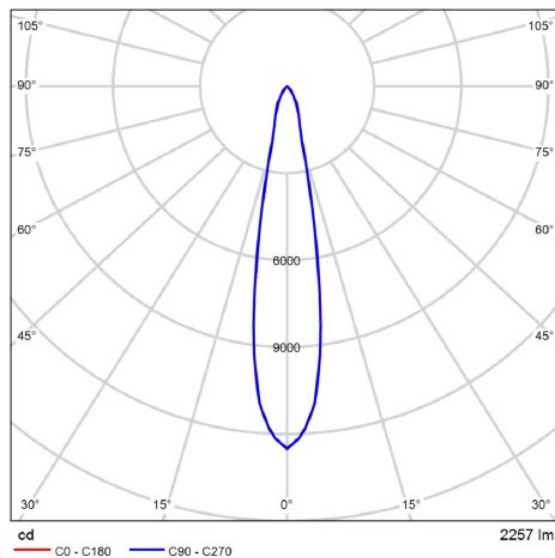
- Ø 145 x 90 mm

Barevnost a materiál:

- odstín barevného lemu svítidla bude atypický zakázkový dle vzorníku RAL K5 CLASSIC (předběžně RAL 9007)
- odstín bude upřesněn při vyzkouvání definitivního povrchu podhledových kazet pro dosažení maximální podobnosti prvků

Poznámka:

- prvky podléhají předložení a schvalování vzorků dle pravidel v části ,C4.3_001_Průvodní zpráva_čl. 10“
- prvky podléhají předložení a schvalování dílenské dokumentace dle pravidel v části ,C4.3_001_Průvodní zpráva_čl. 10“

Referenční obrázek:

Číslo mat. listu: ML_603

Výrobek: svítidlo ve spodním madle zábradlí na schodištích

Vypracoval: dh architekti s.r.o.

Datum: 8/2021

Revize: 00

Popis výrobku:

- LED svítidlo v madle zábradlí

Umístění / použití:

- svítidla zapuštěná ve spodních madlech (v. 700 mm) zábradlí u schodišť, difuzor svítidla zalicován s hranou madla

Popis:

- svítidla s moderními světelnými zdroji LED
- regulovatelné osvětlení, ovládané podle intenzity denního světla a provozního režimu stanice
- příkon: 8.5 W
- světelný tok svítidla: 217 lm
- světelný výtěžek: 25.6 lm/W
- teplota chromatičnosti: 2900 K
- index podání barev: min. 80
- krytí: IP 68

Rozměry:

- délka: různé délky dle dílky madel
- šířka: cca 10 mm pro osazení do madla o vnějším \varnothing 40mm

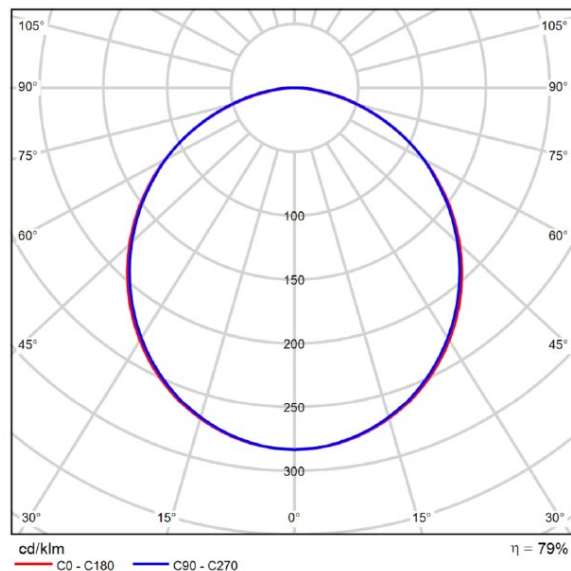
Barevnost a materiál:

- svítidlo je zcela zapouzdřeno bílým vysoko výkonným polymerovým pouzdrům vhodným do exteriéru

Poznámka:

- prvky podléhají předložení a schvalování vzorků dle pravidel v části ,C4.3_001_Průvodní zpráva_čl. 10“
- prvky podléhají předložení a schvalování dílenské dokumentace dle pravidel v části ,C4.3_001_Průvodní zpráva_čl. 10“

Referenční obrázek:



Číslo mat. listu: ML_604
Výrobek: svítidlo v madle lávky
Vypracoval: dh architekti s.r.o.
Datum: 8/2021
Revize: 00

Popis výrobku:

- LED svítidla v madle lávky

Umístění / použití:

- svítidla zapuštěná v nerezových kruhových madlech oboustranně lemující přístupová schodiště, podestu a lávku

Popis:

- svítidla s moderními světelnými zdroji LED
- světelný výtěžek: cca 170 lm/1,5 W
- teplota chromatičnosti: 3000 K
- index podání barev: min. 80
- odolnost: IP 66/IK10
- umístění LED bodu v madle je asymetrické pro směřování toku do pochozí plochy (odklon od svislice 60°), zdroj umístěn ve výšce 860mm nad pochozí plochou, zalicován s povrchem madla

Rozměry:

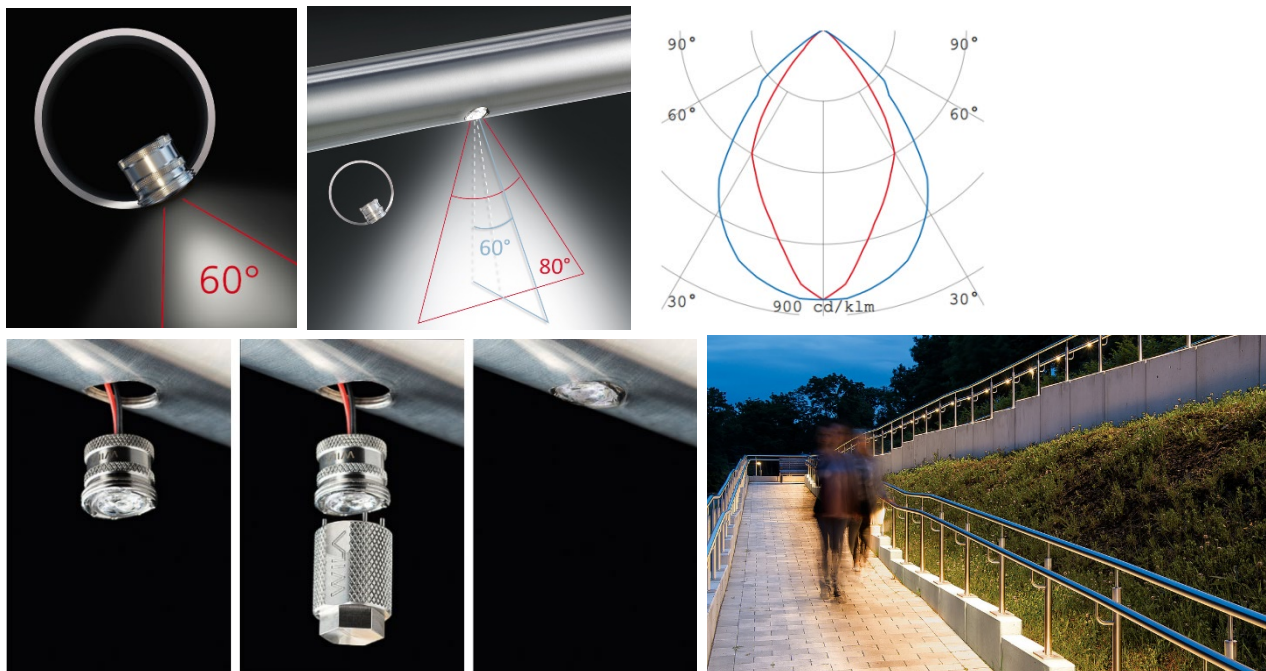
- velikost jednotlivého LED svítidla (bodu) cca 20x20 mm pro umístění do madla \varnothing 40mm (tl. stěny madla min. 1,5 mm pro umístění závitu), vzdálenost bodů *** m

Barevnost a materiál:

- svítidlo je zcela zapouzdřeno bílým vysoko výkonným polymerovým pouzdrem vhodným do exteriéru

Poznámka:

- součástí dodávky je speciální násadkový klíč pro montáž a následný servis, systém umožňuje výměnu jednotlivých bodů
- prvky podléhají předložení a schvalování vzorků dle pravidel v části ,C4.3_001_Průvodní zpráva_čl. 10“
- prvky podléhají předložení a schvalování dílenské dokumentace dle pravidel v části ,C4.3_001_Průvodní zpráva_čl. 10“

Referenční obrázek:

Číslo mat. listu: ML_605
Výrobek: svítidla stožárová na nástupišti
Vypracoval: dh architekti s.r.o.
Datum: 8/2021
Revize: 00

Popis výrobku:

- samostatně stojící LED svítidlo stožárové

Umístění / použití:

- svítidla na nekrytých nástupištích

Popis:

- svítidla jsou pravidelně rozmístěna po celé délce nekryté části nástupiště
- svítidla s moderními světelnými zdroji LED
- stožár svítidla slouží i pro osazení prvků IS a OS (sektorové tabule OS, reproduktory a kamery IS)
- regulovatelné osvětlení, ovládané podle intenzity denního světla a provozního režimu stanice
- příkon: 68,0 W
- světelný tok: 9336 lm
- světelný výtěžek: 137,3 lm/W
- teplota chromatičnosti: 3000 K
- index podání barev: min. 80
- mechanická odolnost: min. IK10
- ve stožáru svítidla budou umístěny svorkovnice prvků IS (reproduktory rozhlasu a kamery)

Rozměry:

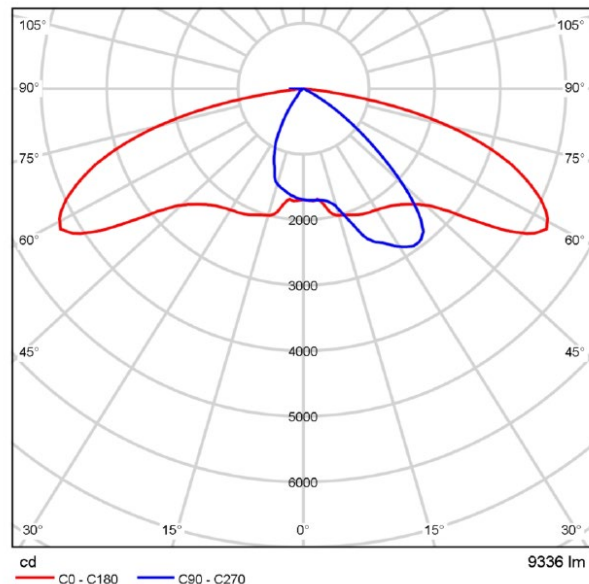
- svítidlo: 320 x 75 x 405 mm
- výška stožáru: 5 m

Barevnost a materiál:

- tmavě šedá RAL 7043, hedvábně matná

Poznámka:

- prvky podléhají předložení a schvalování vzorků dle pravidel v části ,C4.3_001_Průvodní zpráva_čl. 10“

Referenční obrázek:

Číslo mat. listu:	ML_606
Výrobek:	svítidla stožárová na chodnících dle Stromovky
Vypracoval:	dh architekti s.r.o.
Datum:	8/2021
Revize:	00

Popis výrobku:

- samostatně stojící LED svítidlo stožárové do parků

Umístění / použití:

- svítidla umístěna podél chodníků ve Stromovce a podél hřbitovní zdi

Popis:

- svítidla s moderními světelnými zdroji LED
- svítidlo jednostranné
- příkon: 20 W
- teplota chromatičnosti: 2200 K
- světelný tok: 2000 lm
- krytí: IP66

Rozměry:

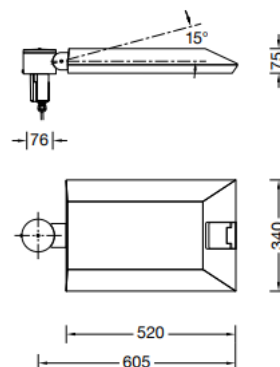
- výška stožáru: 5 m

Barevnost a materiál:

- stožár i svítidlo v odstínu RAL 7024 grafitová šedá, struktura (fein matt) dle používaných prvků ve Stromovce

Poznámka:

- prvky podléhají předložení a schvalování vzorků dle pravidel v části ,C4.3_001_Průvodní zpráva_čl. 10“

Referenční obrázek:

Číslo mat. listu:	ML_607
Výrobek:	svítidla stožárová podél komunikací
Vypracoval:	dh architekti s.r.o.
Datum:	8/2021
Revize:	00

Popis výrobku:

- samostatně stojící LED svítidlo stožárové

Umístění / použití:

- svítidla podél komunikací

Popis:

- výška 10m (jednostranné) nebo 4m (oboustranné)
- svítidla s moderními světelnými zdroji LED
- příkon:
- světelný tok:
- světelný výtěžek:
- teplota chromatičnosti:
- index podání barev:

Rozměry:

-

Barevnost a materiál:

- RAL 7021
- slitina hliníku tlakově litého

Poznámka:

- prvky podléhají předložení a schvalování vzorků dle pravidel v části ,C4.3_001_Průvodní zpráva_čl. 10“
- prvky podléhají předložení a schvalování dílenské dokumentace dle pravidel v části ,C4.3_001_Průvodní zpráva_čl. 10“

Referenční obrázek:

Číslo mat. listu: ML_608
Výrobek: podsvícený nápis názvu stanice
Vypracoval: dh architekti s.r.o.
Datum: 8/2021
Revize: 00

Popis výrobku:

- podsvíceno rovnoměrně v celé ploše LED zdrojem

Umístění / použití:

- průčelí u hlavních schodišť na nástupiště

Popis:

- písmena a logo prostorově ztvárněna
- podsvíceno rovnoměrně v celé ploše LED zdrojem
- barva světla – studená bílá (4.000 K)
- skryté vedení elektrického rozvodu

Rozměry:

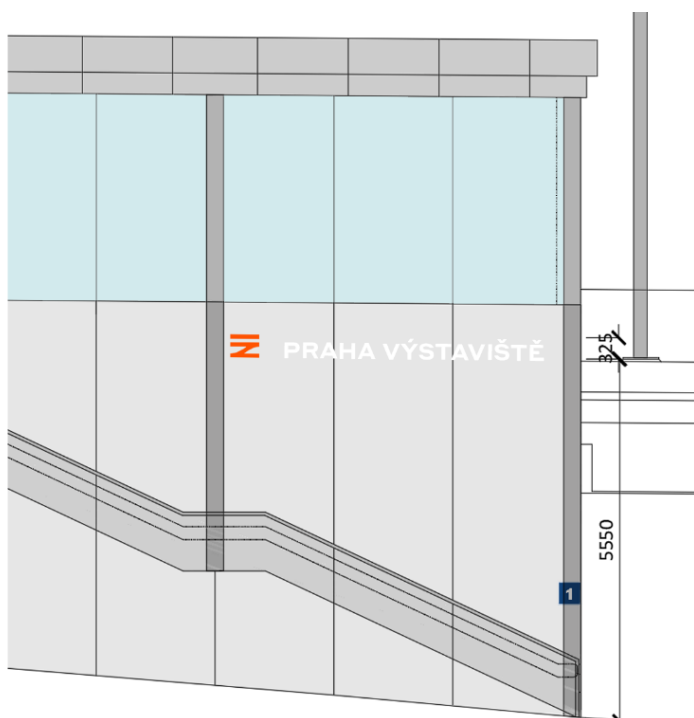
- výška nejvyššího znaku 325 mm

Barevnost a materiál:

- bočnice písmen z plechu s lakovanou povrchovou úpravou RAL 9003
- průčelí písmen z průsvitného mléčného plexiskla v odstínu RAL 9003
- bočnice loga z plechu s lakovanou povrchovou úpravou RAL 2009
- průčelí loga z průsvitného mléčného plexiskla v odstínu RAL 2009

Poznámka:

- detailnější návrh tohoto prvku je zpracován v rámci samostatného projektu SŽ
- prvky podléhají předložení a schvalování vzorků dle pravidel v části ,C4.3_001_Průvodní zpráva_čl. 10“
- prvky podléhají předložení a schvalování dílenské dokumentace dle pravidel v části ,C4.3_001_Průvodní zpráva_čl. 10“

Referenční obrázek:

Číslo mat. listu: ML_609
Výrobek: reproduktory v podhledu zastřešení
Vypracoval: dh architekti s.r.o.
Datum: 8/2021
Revize: 00

Popis výrobku:

- rozhlasové zařízení pro informování cestujících

Umístění / použití:

- reproduktory integrované v kazetách podhledu zastřešení

Popis:

- reproduktory jsou pravidelně rozmístěny po celé délce zastřešené části nástupiště
- rozvod bude veden v kabelovodu, v zemních trubkách na nástupištích a v podhledu na zastřešení v kabelovém ocelovém žlabu
- rozhlas bude ovládán z PC nebo mikropočítače pro automatická hlášení
- reproduktor podhledový s výkonem: 6/3/1,5/0,75 W (1k a 4k – 180°)

Rozměry:

- Ø 180 mm

Barevnost a materiál:

- odstín krytu reproduktoru bude atypický zakázkový dle vzorníku RAL K5 CLASSIC (předběžně RAL 9007)
- odstín bude upřesněn při vyzkouvání definitivního povrchu podhledových kazet pro dosažení maximální podobnosti prvků

Poznámka:

- prvky podléhají předložení a schvalování vzorků dle pravidel v části ,C4.3_001_Průvodní zpráva_čl. 10“
- prvky podléhají předložení a schvalování dílenské dokumentace dle pravidel v části ,C4.3_001_Průvodní zpráva_čl. 10“

Referenční obrázek:

Číslo mat. listu:	ML_610
Výrobek:	reproduktory na stožárech osvětlení
Vypracoval:	dh architekti s.r.o.
Datum:	8/2021
Revize:	00

Popis výrobku:

- rozhlasové zařízení pro informování cestujících

Umístění / použití:

- reproduktory na stožárech osvětlení na nezastřešené části nástupiště

Popis:

- reproduktory jsou rozmístěny na stožárech osvětlení nástupiště
- rozhlas bude ovládán z PC nebo mikropočítače pro automatická hlášení
- reproduktor tlakový s výkonem: 15/10/6 W

Rozměry:

- reproduktor: cca 478 x 84 x 96 mm

Barevnost a materiál:

- odstín krytu reproduktoru bude atypický zakázkový dle vzorníku RAL K5 CLASSIC: odstín RAL 7043

Poznámka:

- prvky podléhají předložení a schvalování vzorků dle pravidel v části ,C4.3_001_Průvodní zpráva_čl. 10“
- prvky podléhají předložení a schvalování dílenské dokumentace dle pravidel v části ,C4.3_001_Průvodní zpráva_čl. 10“

Referenční obrázek:

Číslo mat. listu: ML_611
Výrobek: kamery v podhledu zastřešení
Vypracoval: dh architekti s.r.o.
Datum: 8/2021
Revize: 00

Popis výrobku:

- kamery zapuštěné v kazetách podhledu zastřešení

Umístění / použití:

- v podhledu zastřešení

Popis:

- samostatná kamera typu DOME, tělo kamery skryto v podhledu zastřešení, viditelná pouze průhledná kupole (čočka)
- kryty prvků lakovány dle finální barvy podhledu
- antivandal provedení

Rozměry:

- kupole: ø max 20 cm

Barevnost a materiál:

- odstín barevného lemu kamery bude atypický zakázkový dle vzorníku RAL K5 CLASSIC (předběžně RAL 9007)
- odstín bude upřesněn při vyzkouvání definitivního povrchu podhledových kazet pro dosažení maximální podobnosti prvků

Poznámka:

- prvky podléhají předložení a schvalování vzorků dle pravidel v části ,C4.3_001_Průvodní zpráva_čl. 10“
- prvky podléhají předložení a schvalování dílenské dokumentace dle pravidel v části ,C4.3_001_Průvodní zpráva_čl. 10“
- technické parametry kamer řešeny v rámci objektu PS030202

Referenční obrázek:

Číslo mat. listu: ML_612
Výrobek: kamery na stožárech osvětlení
Vypracoval: dh architekti s.r.o.
Datum: 8/2021
Revize: 00

Popis výrobku:

- kamery na stožárech osvětlení

Umístění / použití:

- na stožárech osvětlení na nezastřešené části nástupiště

Popis:

- samostatná kamera
- viditelné části kamery v barvě stožáru
- antivandal provedení

Barevnost a materiál:

- RAL 7043

Poznámka:

- prvky podléhají předložení a schvalování vzorků dle pravidel v části ,C4.3_001_Průvodní zpráva_čl. 10“
- prvky podléhají předložení a schvalování dílenské dokumentace dle pravidel v části ,C4.3_001_Průvodní zpráva_čl. 10“

Referenční obrázek:

Číslo mat. listu: ML_613
Výrobek: konstrukce OS a IS
Vypracoval: dh architekti s.r.o.
Datum: 8/2021
Revize: 00

Popis výrobku:

- nosná konstrukce OS a IS

Umístění / použití:

- nástupiště a jeho vstupní prostory

Popis:

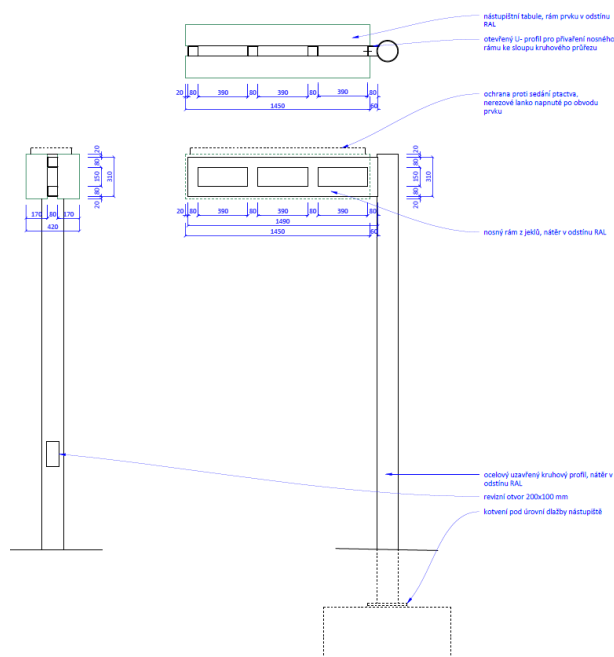
- nosná konstrukce tabulí IS a OS k instalaci na ocelový sloup:
 - ocelový sloup z uzavřeného kruhového profilu, kotven pod úroveň dlažby nástupiště
 - přes otevřený U-profil je ke sloupu přivařený nosný rám z jelek, ke kterému jsou připevněny tabule IS
- nosná konstrukce tabulí OS k instalaci na stěnu a podhled:
 - kotvení systémem dvou trubek, vnější trubka kotvena v rámci podhledu/stěny, vnitřní trubka přivařena k nosnému rámu, trubky vzájemně prošroubovány
 - nosný rám z jelek, ke kterému jsou připevněny tabule OS
- nosná konstrukce orientačního hlasového majáčku (OHM) k instalaci na sloup zastřešení:
 - svařenec z ocelové pásoviny přivařen ke sloupu zastřešení
 - krycí plech tvořící zadní pohledovou stranu orientačního hlasového majáčku

Barevnost a materiál:

- pozinkovaná ocel
- konstrukce, krycí plechy a rámečky tabulí opatřeny povrchovou úpravou s práškovým vypalovaným lakem v barvě RAL 7043 mat

Poznámka:

- prvky podléhají předložení a schvalování vzorků dle pravidel v části ,C4.3_001_Průvodní zpráva_čl. 10“
- prvky podléhají předložení a schvalování dílenské dokumentace dle pravidel v části ,C4.3_001_Průvodní zpráva_čl. 10“

Referenční obrázek:

Číslo mat. listu: ML_614
Výrobek: orientační hlasový majáček
Vypracoval: dh architekti s.r.o.
Datum: 8/2021
Revize: 00

Popis výrobku:

- orientační hlasový majáček pro nevidomé

Umístění / použití:

- zapuštěn do kazetového podhledu nad posledními stupni hlavních schodišť, zapuštěn do betonového obkladového panelu v nadpraží výtahů na úrovni pod nástupištěm (uliční parter)

Popis:

- majáček kotven na konstrukci ze svařenců z ocelové pásovin, který je přivařen ke sloupu zastřešení
- na zadní straně majáčku je pohledový krycí plech

Rozměry:

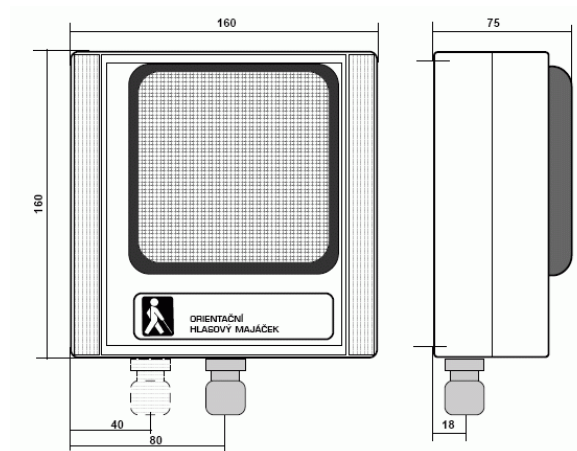
- 160x160x75 mm
- rozteč montážních bodů majáčku 146x146 mm

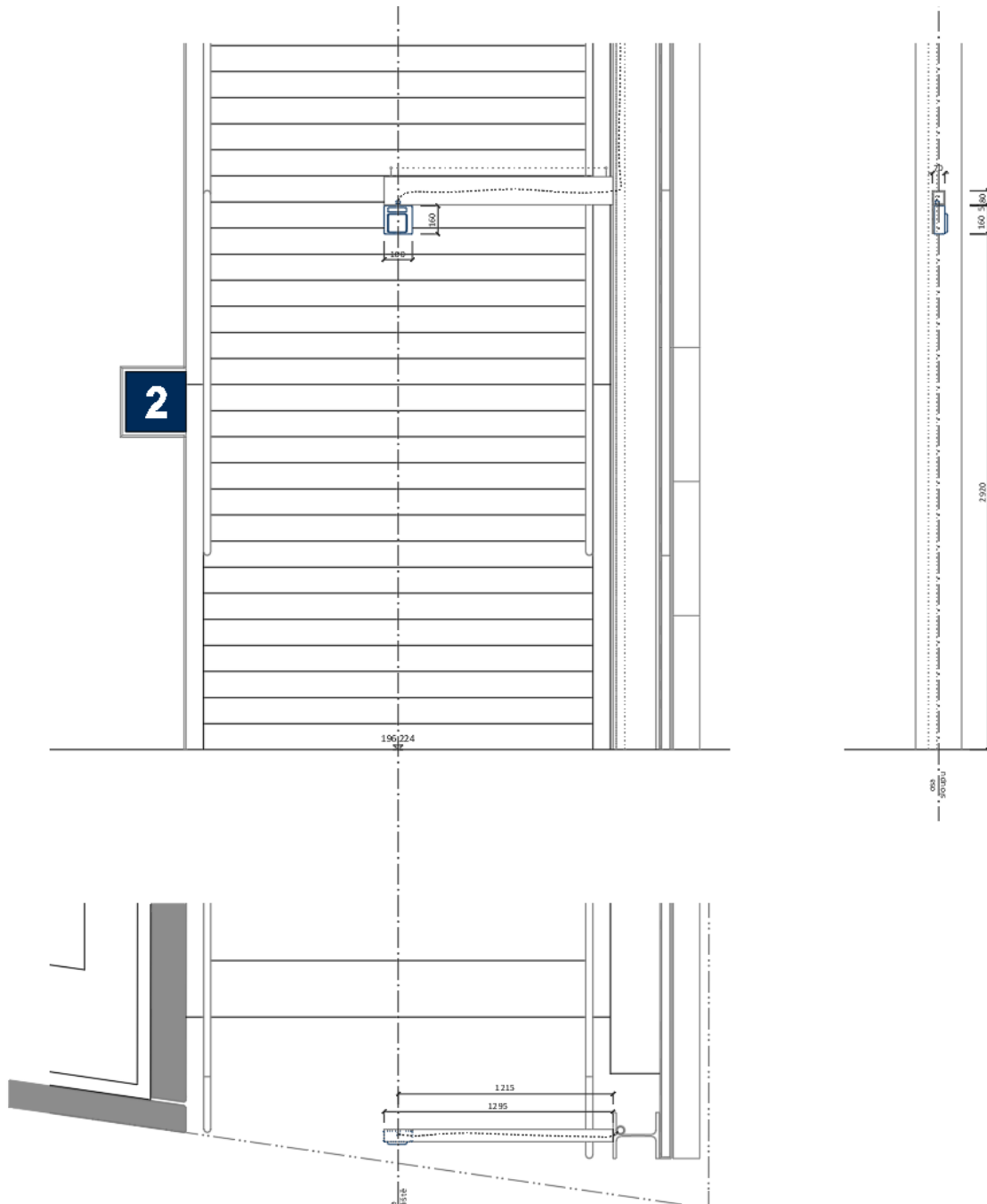
Barevnost a materiál:

- schránka majáčku tvořena ze dvou plastových krytů
- odstín krytů bude atypický zakázkový dle vzorníku RAL K5 CLASSIC (předběžně RAL 9007)
- odstín bude upřesněn při vyzkouvání definitivního povrchu podhledových kazet pro dosažení maximální podobnosti prvků

Poznámka:

- orientační hlasový majáček musí splňovat parametry stanovené v směrnici SŽDC SM 118
- prvky podléhají předložení a schvalování vzorků dle pravidel v části ,C4.3_001_Průvodní zpráva_čl. 10“
- prvky podléhají předložení a schvalování dílenské dokumentace dle pravidel v části ,C4.3_001_Průvodní zpráva_čl. 10“

Referenční obrázek:



Číslo mat. listu:	ML_615
Výrobek:	označovače jízdenek ROPID
Vypracoval:	dh architekti s.r.o.
Datum:	8/2021
Revize:	00

Popis výrobku:

- označovače jízdenek ROPID

Umístění / použití:

- na nástupišťích – u vstupů

Popis:

- masivní hliníková uzamykatelná skříň
- kotveno na HEB sloupu konstrukce zastřešení

Barevnost a materiál:

- dle ROPID

Poznámka:

- před realizací je nutno ověřit u společnosti ROPID aktuální typ označovače jízdenek
- prvky podléhají předložení a schvalování vzorků dle pravidel v části ,C4.3_001_Průvodní zpráva_čl. 10“
- prvky podléhají předložení a schvalování dílenské dokumentace dle pravidel v části ,C4.3_001_Průvodní zpráva_čl. 10“

Referenční obrázek:

Číslo mat. listu:	ML_701
Výrobek:	dlažba – řezaná mramorová mozaika 6x6
Vypracoval:	dh architekti s.r.o.
Datum:	8/2021
Revize:	00

Popis výrobku:

- řezaná mramorová mozaika

Umístění / použití:

- chodníky a prostor pod estakádou

Popis:

- dlažba tvoří řádky kolmo na přilehlé komunikace
- bílé kostky jsou rozmístěny v ploše rovnoměrně (počet kostek na m²) a nepravidelně (nevytváří shluky či linie)
- nejsou vytvářeny obrazce či vzory
- koberce dlažby mají 2- pramennou borduru podél ohrub a objektů

Rozměry:

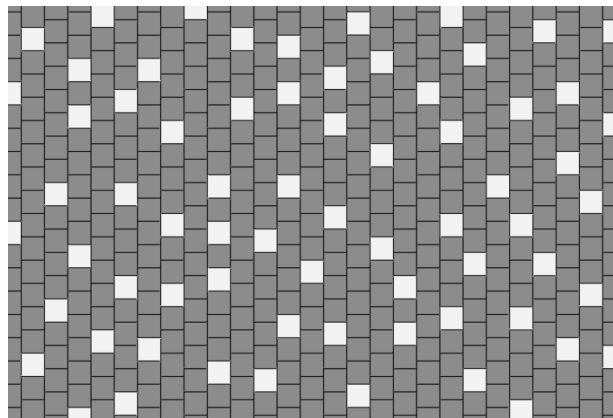
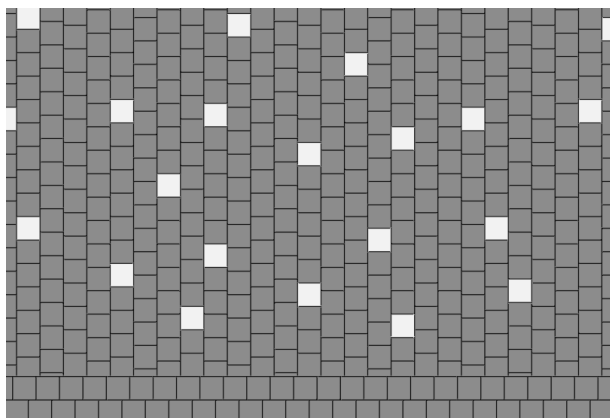
- mramorová kostka 6x6 cm

Barevnost a materiál:

- tmavě šedá/modrá: např. supíkovecký mramor
- barva kostek na chodnících a pod estakádou: šedá 95 %, bílá 5 %
- barva kostek pod estakádou na ploše určené pro parkování kol: šedá 85%, bílá 15%

Poznámka:

- prvky podléhají předložení a schvalování vzorků dle pravidel v části ,C4.3_001_Průvodní zpráva_čl. 10“
- prvky podléhají předložení a schvalování dílenské dokumentace dle pravidel v části ,C4.3_001_Průvodní zpráva_čl. 10“

Referenční obrázek:

Číslo mat. listu: ML_702
Výrobek: dlažba – žulová z odseků
Vypracoval: dh architekti s.r.o.
Datum: 09/2022
Revize: 001

Popis výrobku:

- dlažba žulová z odseků s lemem ze žulového štípaného obrubníku

Umístění / použití:

- chodníky ve Stromovce

Popis:

- princip kladení – nepravidelný vzor kladení různě velkých a barevných odseků v celé ploše chodníku
- obruba ze štípané žuly do betonového lože

Rozměry:

- nepravidelné odseky

Barevnost a materiál:

- žula

Poznámka:

- prvky podléhají předložení a schvalování vzorků dle pravidel v části ,C4.3_001_Průvodní zpráva_čl. 10“
- prvky podléhají předložení a schvalování dílenské dokumentace dle pravidel v části ,C4.3_001_Průvodní zpráva_čl. 10“
- způsob a detaily provádění vycházejí ze stávajících zvyklostí provádění dlažeb v parku Stromovka

Referenční obrázek:

referenční stavba – chodníky v parku Stromovka:



Číslo mat. listu:	ML_703
Výrobek:	dlažba – bezbariérové řešení
Vypracoval:	dh architekti s.r.o.
Datum:	8/2021
Revize:	00

Popis výrobku:

- kompozitní dlaždice s reliéfním povrchem nebo výstupky pro vyznačení signálních, varovných a hmatových pásů

Umístění / použití:

- k vyznačení signálních a varovných pásů na okolních plochách (chodnících)

Popis:

- hladké lemovací pásy šířky 250 mm pro dosažení hmatového kontrastu mezi žulovou dlažbou a signálním pásem
- tvarové řešení splňuje požadavky technického návodu TN TZÚS 12.03.04

Rozměry:

- kompozitní dlaždice 60 x 60 mm, tl. 30 mm
- šířka signálního pásu 800 mm

Barevnost a materiál:

- kompozitní dlaždice v bílé barvě
- hladké lemovací pásy – středně šedá žula

Poznámka:

- prvky podléhají předložení a schvalování vzorků dle pravidel v části ,C4.3_001_Průvodní zpráva_čl. 10“
- prvky podléhají předložení a schvalování dílenské dokumentace dle pravidel v části ,C4.3_001_Průvodní zpráva_čl. 10“

Referenční obrázek:

Číslo mat. listu: ML_801
Výrobek: nerezové dveře do technického zázemí
Vypracoval: dh architekti s.r.o.
Datum: 8/2021
Revize: 00

Popis výrobku:

- nerezové dveře do technologické části

Umístění / použití:

- technologická část pod estakádou

Popis:

- dveře jsou nerezové ze silnostěnného plechu

Rozměry:

- dle specifikace dveří

Barevnost a materiál:

- broušená nerez, brus 320

Poznámka:

- prvky podléhají předložení a schvalování vzorků dle pravidel v části ,C4.3_001_Průvodní zpráva_čl. 10“

Referenční obrázek:

Číslo mat. listu: ML_802
Výrobek: nadzemní hydrant
Vypracoval: dh architekti s.r.o.
Datum: 8/2021
Revize: 00

Popis výrobku:

- nadzemní hydrant

Umístění / použití:

- u pilíře estakády

Popis:

- technická specifikace dle části PBŘ této dokumentace

Barevnost a materiál:

- nadzemní část z masivní tlustostěnné nerezové oceli

Poznámka:

- prvky podléhají předložení a schvalování vzorků dle pravidel v části ,C4.3_001_Průvodní zpráva_čl. 10“

Referenční obrázek:

Číslo mat. listu: ML_803

Výrobek: armatura pro připojení mobilní techniky – suchovod

Vypracoval: dh architekti s.r.o.

Datum: 8/2021

Revize: 00

Popis výrobku:

- armatura pro připojení mobilní techniky

Umístění / použití:

- zabudováno do předstěny mezi pilíři estakády

Popis:

- ventily 2x B75 přístupné z veřejného prostoru

- armatura je umístěna za předstěnou v nice mezi pilíři, hrdla s ventily jsou prodloužená před předstěnu a jsou volně přístupná

Rozměry:

- osová vzdálenost ventilů 500 mm

Barevnost a materiál:

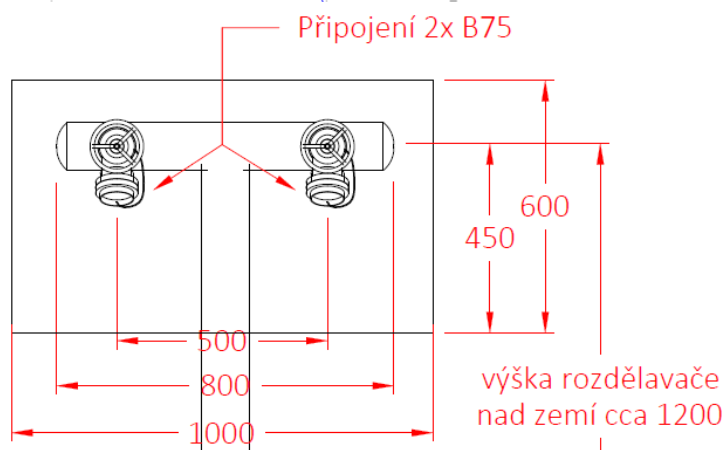
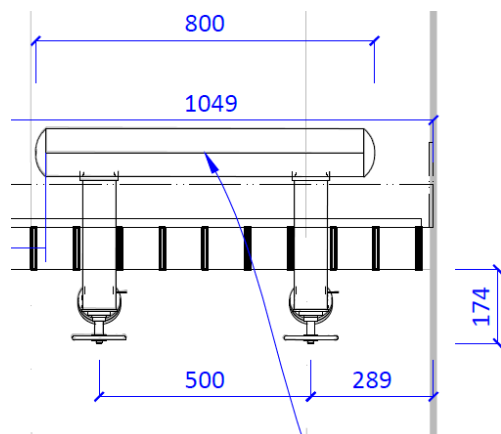
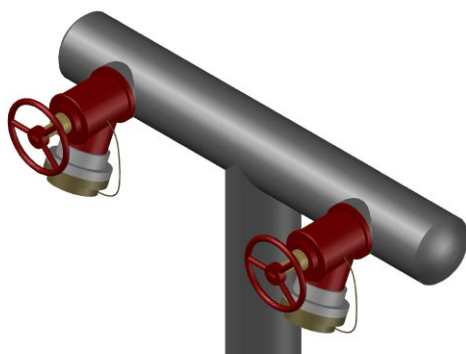
- odstín RAL 7021 (prášková vypalovací barva), ev. dle požadavků HZS

Poznámka:

- prvky podléhají předložení a schvalování vzorků dle pravidel v části ,C4.3_001_Průvodní zpráva_čl. 10“

- prvky podléhají předložení a schvalování dílenské dokumentace dle pravidel v části ,C4.3_001_Průvodní zpráva_čl. 10“

Referenční obrázek:



Číslo mat. listu:	ML_804
Výrobek:	dělicí zídka z prefabrikovaných bloků
Vypracoval:	dh architekti s.r.o.
Datum:	8/2021
Revize:	00

Popis výrobku:

- dělicí zídka s funkcí pevné vodící linie

Umístění / použití:

- v předprostoru zastávky u jižního schodiště

Popis:

- betonové prefabrikáty v předprostoru zastávky oddělují různé nivelety chodníku podél ul. Strojnická a dlážděné plochy pod estakádou
- prvky zároveň slouží jako pevná vodící linie pro pohyb nevidomých a je možné je využít k sezení
- prefabrikáty jsou hladké bez matric, opatřeny antigraffiti nátěrem (matné provedení) na všech viditelných částech
- povrch betonu hladký, celistvý, vyrovnaný, ve stejném barevném odstínu, bez nutnosti dodatečného stěrkování či omítání
- beton hutný, hladký, uzavřený, množství pórů velikosti 1-10 mm
- zkosení hran 10x10 mm vložení trojhranné lišty do bednicí formy

Specifikace:

- specifikace pohledového betonu dle TP ČBS 03 (2018) – **PB3-C2-H1-S0-U0-Z0-B3-T2**
 - třída pohledového betonu: PB3
 - barva povrchu betonu: C2
 - vzhled hran: H1
 - spínací místo: nevyskytují se
 - uzavření spínacích otvorů: nevyskytují se
 - řešení závěsných míst pro betonáž následných výškových taktů: bez závěsných míst (povrch horní plochy hladký)
 - systém bednění: B3 (prefabrikované dílce s hladkou pryžovou matricí)
 - textura povrchu betonu: T2 (povrch hladký, světlý, málo savý až nesavý)
- betonové bloky budou na stycích opatřeny zámkem, který bude definovat vzájemnou pozici prvků, aby nedocházelo k posunům (tzn. vnější plochy slícovány)

Rozměry:

- šířka: 500 mm, délka: 4 x 3050 mm (12200 mm), 1 x 2750 mm (schod)
- proměnlivá výška k sezení 300–720 mm nad terénem

Barevnost a materiál:

- pohledový beton hladký
- odstín světle šedý až šedobílý

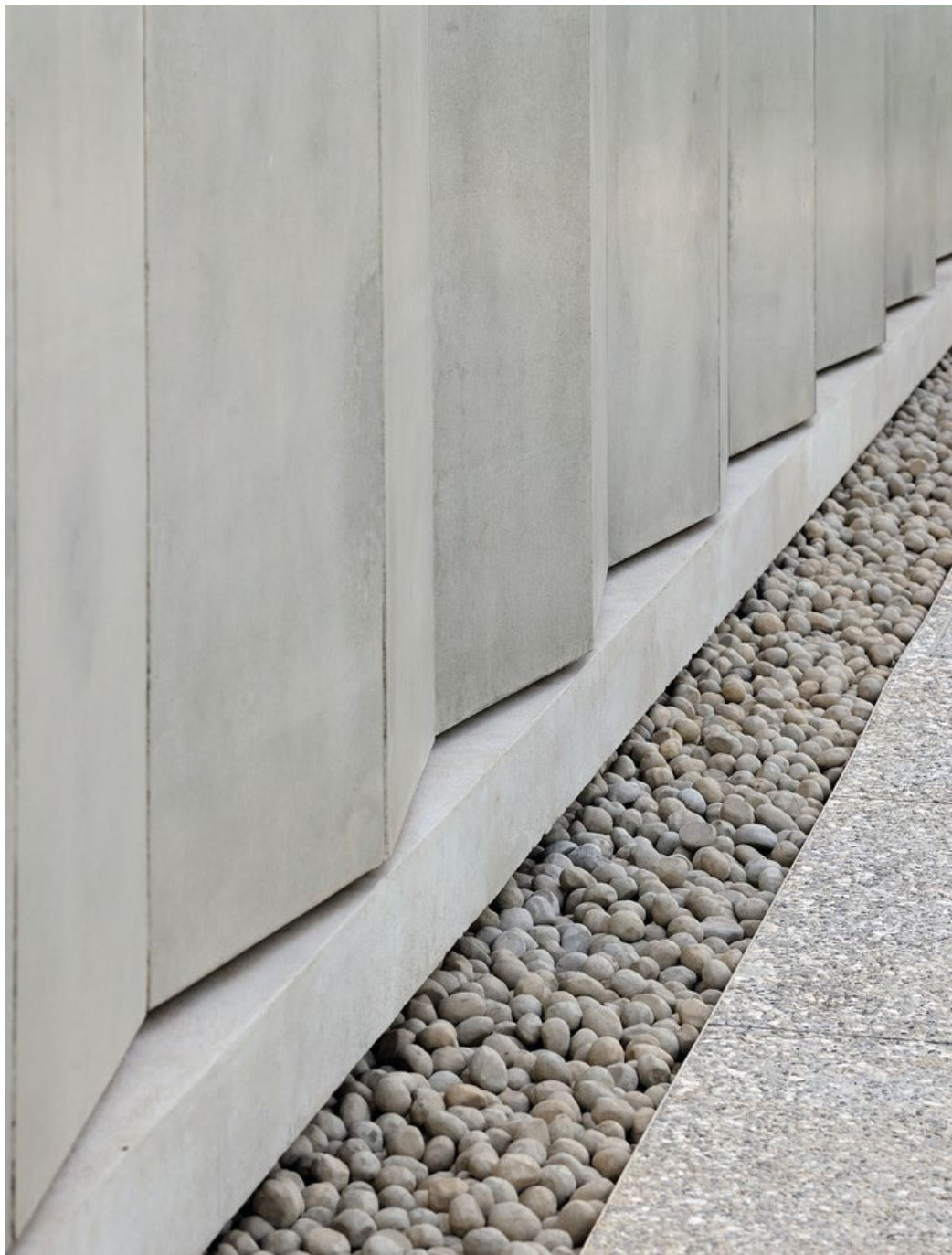
Poznámka:

- prvky podléhají předložení a schvalování dílenské dokumentace dle pravidel v části ,C4.3_001_Průvodní zpráva_čl. 10“
- prvky podléhají předložení a schvalování vzorků dle pravidel v části ,C4.3_001_Průvodní zpráva_čl. 10“

Referenční obrázek:

Referenční standard pohledového betonu –

- barvený odstín betonu - světle šedý až bílý, v ploše vyrovnaný odstín povrchu
- povrch hladký, uzavřený, celistvý



Číslo mat. listu:	ML_805
Výrobek:	lakované povrchy mobiliáře a prvků v parteru
Vypracoval:	dh architekti s.r.o.
Datum:	8/2021
Revize:	00

Popis výrobku:

- jednotlivé povrchová úprava mobiliáru a dalších prvků v parteru

Umístění / použití:

- cyklostojany
- nosná konstrukce kruhové lavice
- zahrazovací sloupky
- předstěna do technického zázemí
- zábradlí u domku
- zábradlí Dukelských hrdinů

Popis:

- barevně sjednocená povrchová úprava ocelových prvků na nástupišti a na navazujících plochách
- jemný polyesterový práškový vypalovací lak odolný povětrnostním vlivům a vysokému teplotě

Barevnost a materiál:

- odstín v barvě RAL 7041

Poznámka:

- prvky podléhají předložení a schvalování vzorků dle pravidel v části ,C4.3_001_Průvodní zpráva_čl. 10“
- prvky podléhají předložení a schvalování dílenské dokumentace dle pravidel v části ,C4.3_001_Průvodní zpráva_čl. 10“

Referenční obrázek: